



Mitteilungsblatt

Gemeinde Erolzheim

59. Jahrgang

Donnerstag, 13. Januar 2022

Nummer 1/2



Amtliche Bekanntmachungen



Für die Einführung eines kommunalen Mittagstischangebots an der **Realschule** suchen wir eine/n oder mehrere engagierte **Mitarbeiter/in (m/w/d) für die Essensausgabe**

Es handelt sich um ein geringfügiges Beschäftigungsverhältnis mit einer wöchentlichen Arbeitszeit von ca. 6-8 Stunden. Die Vergütung richtet sich nach dem TVÖD. Der Mittagstisch soll aktuell dreimal wöchentlich am Montag, Dienstag und Donnerstag angeboten werden. Das Essen wird durch einen Caterer angeliefert. Die Tätigkeit umfasst die Speisenvorbereitung und -ausgabe sowie das anschließende Spülen.

Wir erwarten von Ihnen

- Selbständiges und sorgfältiges Arbeiten
- Verantwortungsbewusstsein und Zuverlässigkeit
- Flexibilität und Teamfähigkeit
- Freude am Umgang mit Schülern

Wir freuen uns auf Ihre Bewerbung (Anschreiben und Lebenslauf) an die Gemeinde Erolzheim, Marktplatz 7, 88453 Erolzheim. Weitere Auskünfte erteilt Ihnen gerne Hr. Hess unter Tel. 07354/9318-42.

Einladung zur Gemeinderatssitzung

Die nächste öffentliche Sitzung des Gemeinderates findet am **Dienstag, 18. Januar 2022 um 20:00 Uhr in der Mehrzweckhalle** statt.

Tagesordnung:

1. Sanierung Hallenbad
 - Vergabe der Gewerke
 - a) Heizungsinstallation
 - b) Sanitärinstallation mit Schwimmbadtechnik
 - c) Raumlufttechnische Anlagen
 - d) Elektroarbeiten
 - e) Erd- und Betonarbeiten
 - f) Betonsäge- und Abbrucharbeiten
 - g) Fliesenlegerarbeiten
 - h) Flachdachabdichtung
2. Beratung und Verabschiedung Haushaltsplan und Haushaltssatzung 2022

3. Beratung und Verabschiedung Wirtschaftsplan Sonderrechnung Wasserversorgung 2022
4. Realschule
 - Anschaffung eines Servers für das Verwaltungsnetz
5. Bekanntgabe von Beschlüssen aus nichtöffentlicher Sitzung
6. Bekanntgaben und Verschiedenes
7. Bürgerfragen

Anschließend findet eine nichtöffentliche Beratung statt.

Aufgrund der aktuellen Situation im Zusammenhang mit der Corona-Pandemie werden Besucher um Voranmeldung gebeten. Die Anmeldung bitte schriftlich oder per E-Mail (poststelle@erolzheim.de) unter Angabe des vollständigen Namens, der Anschrift und einer Telefonnummer bis spätestens am Tag vor der Sitzung, 10 Uhr bei der Gemeindeverwaltung vornehmen. Die maximale Besucherzahl wird auf 20 Personen festgelegt. Sollten mehr als 20 Anmeldungen eingehen, entscheidet das Los. Für eine eventuell notwendige Kontaktverfolgung wird beim Zugang zur Sitzung die Anmeldung kontrolliert und dokumentiert. Die Dokumentation wird für die Dauer von 4 Wochen aufbewahrt und anschließend vernichtet. Im Falle einer Corona-Infektion wird auf Verlangen die Dokumentation dem Gesundheitsamt ausgehändigt.

Wichtiger Hinweis zur Gemeinderatssitzung:

Um den Schutz von Besuchern, Gemeinderäten und Mitarbeitern bestmöglich zu gewährleisten, werden folgende Maßnahmen für die Sitzung getroffen:

- Die Sitzung findet in der Mehrzweckhalle, Schloßstraße 16 statt, um den vorgegebenen Sicherheitsabstand einhalten zu können.
- **Der Zutritt erfolgt nur unter Einhaltung der 3G-Regel (geimpft, genesen, getestet). Anerkannt wird dabei ein maximal 24 h alter negativer Schnelltest oder ein 48 h alter PCRT-Test. Vor Zutritt wird dies kontrolliert.**
- Alle an der Sitzung teilnehmenden Zuhörerinnen und Zuhörer müssen ab dem Betreten der Mehrzweckhalle einen selbst mitgebrachten medizinische Mund- und Nasenschutz oder FFP2-Maske tragen.
- Personen mit Krankheitssymptomen oder Erkältung dürfen nicht an der Sitzung teilnehmen.

Kurzbericht zur Gemeinderatssitzung vom 21. Dezember 2021

Bekanntgabe von Beschlüssen aus nichtöffentlicher Sitzung

Im Zusammenhang mit der Neuordnung der Grundstücke Kellmünzer Straße 12 und 16 wurde der Erwerb des Grundstücks Kellmünzer Straße 14 beschlossen. Der Erwerb wird im Rahmen der Städtebauförderung bezuschusst.



Sanierung „Ortskern II“

- Kanalisations-, Wasserleitungs- und Straßenbauarbeiten

- Auftragsvergabe

Der Auftrag zur Sanierung/Erneuerung von Abwasserkanälen und Wasserleitungen sowie der Neugestaltung des Straßenraums in der Langgasse einschließlich eines Teilbereichs der Kellmünzer Straße wurde an die Firma Max Wild GmbH zum Angebotspreis von 3.169.372,07 € vergeben. Die Vergabesumme liegt rund 172.000,00 € unter der Kostenberechnung. Mit den Bauarbeiten soll im März begonnen werden.

Baugesuche

Folgenden Baugesuchen wurde das Einvernehmen erteilt:

- Bauvoranfrage auf Sanierung des ehemaligen Mühlengebäudes für die grundlegende Modernisierung des angrenzenden Wohnhauses mit einer eigengenutzten altersgerechten Wohnung auf dem Grundstück Erolzheimer Str. 26, Edelbeuren
- Neubau einer Doppelgarage auf dem Grundstück Erolzheimer Str. 35, Edelbeuren

Der Bauvoranfrage auf verschiedene Möglichkeiten eines Neubaus, Anbaus, Erhöhung Dachfirst, Dachgaube sowie Pultdach auf dem Grundstück Berggasse 28, Erolzheim wurde aufgrund unzureichender Planunterlagen das Einvernehmen versagt. Für die weitere Planung durch den Bauherrn wurde vom Gemeinderat festgelegt, dass den vorgesehenen baulichen Änderungen unter der Maßgabe grundsätzlich zugestimmt werden kann, wenn durch den Bauherrn bezüglich des angrenzenden Gemeindewaldes eine Haftungsverzichtserklärung abgegeben wird.

Bekanntgaben und Verschiedenes

- Frau Dominique, Betreiberin der **Praxis für Logopädie in der Schranne** stellt den Betrieb auf Ende des Jahres ein und hat den Mietvertrag gekündigt. Mit Frau Carolin Huss konnte eine Nachfolgerin gefunden werden, die den Betrieb zum 01.01.2022 wieder aufnimmt. Ein entsprechender Mietvertrag wurde geschlossen.
- Der Gemeinde wurde für die bereits abgeschlossene Baumaßnahme zum Umbau/zur Erweiterung der Grundschule ein **Zuschuss aus den Mitteln der Schulbauförderung** mit 423.000,00 € bewilligt.
- An der Grundschule wurde eine **neue Stelle der stellvertretenden Schulleitung** geschaffen. Bis zur Besetzung der Stelle wurde Frau Lydia Maier, Lehrerin an der Grundschule, als kommissarische stellvertretende Schulleitung bestellt.
- Ab Donnerstag, 23.12.2021 nimmt die **Corona-Teststelle** ihren Betrieb auf dem Parkplatz beim REWE-Markt auf.
- Dem Gemeinderat wurden die **Sitzungstermine** für das Jahr 2022 bekanntgegeben.
- Abschließend hielt der Vorsitzende einen Rückblick auf das vergangene Jahr und **danke dem Gemeinderat für das gute und konstruktive Miteinander.**

Christbaum-Sammlung

In diesem Jahr wird leider pandemiebedingt kein Funkenfeuer abgebrannt.

Die **ausgedienten Christbäume werden am 15. Januar 2022 dennoch** von der Funkenmannschaft **eingesammelt**. Bitte legen Sie die Christbäume bis 9.00 Uhr am Straßenrand zur Abholung bereit.

Es werden nur Christbäume und kein sonstiges Reisig eingesammelt.

Die Sammlung wird in allen Ortsteilen durchgeführt.

Die Funkenmannschaft

Impfstützpunkt Erolzheim

(DRK-Bereitschaft, Schillerstraße 2)

An folgenden Terminen werden jeweils von **9 bis 12 Uhr** Erst-, Zweit- und Boosterimpfungen ohne vorherige Terminvereinbarung durchgeführt:

Donnerstag, 13.01.2022

Samstag, 15.01.2022

Dienstag, 18.01.2022

Donnerstag, 20.01.2022

Samstag, 22.01.2022

Dienstag, 25.01.2022

Donnerstag, 27.01.2022

Samstag, 29.01.2022

Spezieller Termin für Impfungen von Kindern zwischen fünf und elf Jahren

Freitag, 21.01.2022 (14 - 18 Uhr)

Zur Verfügung stehen die mRNA-Impfstoffe BioNTech und Moderna und der Vektorimpfstoff Johnson & Johnson. Ein überdachter Wartebereich ist vorhanden.

Um die Wartezeiten vor dem Impfstützpunkt so kurz wie möglich zu halten, bitten wir Sie, den Anamnesebogen und das Aufklärungsblatt bereits vorab herunterzuladen, auszufüllen und mitzubringen.

Die Formulare können auch auf der Homepage der Gemeinde Erolzheim (Rathaus | Verwaltung | Impfstützpunkt) heruntergeladen werden.

Anamnesebogen:

(https://www.rki.de/DE/Content/Infekt/Impfen/Materialien/Downloads-COVID-19/Einwilligung-de.pdf?__blob=publicationFile)

Aufklärungsblatt:

(https://www.rki.de/DE/Content/Infekt/Impfen/Materialien/Downloads-COVID-19/Aufklaerungsbogen-de.pdf?__blob=publicationFile)

Parkmöglichkeiten befinden sich:

- an der **DRKBereitschaft** (Schillerstraße 2) und
- am **Parkplatz der Sporthalle** an der Schillerstraße (ca. 200 m von DRK-Bereitschaft entfernt).

Testzentrum Erolzheim auf dem REWE-Parkplatz

In Erolzheim gibt es wieder die Möglichkeit zur kostenlosen Bürgertestung. Für Kinder sind spezielle Tests („Lolli-Tests“) vorhanden.

Öffnungszeiten:

Täglich Montag bis Sonntag (auch an Feiertagen) zwischen **10 Uhr und 19 Uhr**

Ort der Testung:

REWE-Parkplatz, Zeppelinstraße 9, Erolzheim

Terminreservierung:

Reservierung über www.testzentrum-erolzheim.de
 Alternativ ist eine Testung auch ohne Terminreservierung möglich, allerdings müssen dann ggf. längere Wartezeiten in Kauf genommen werden, da Terminreservierungen Vorrang haben.

**Kontakt, Fragen:**

Das Testzentrum in Erolzheim wird durch einen privaten Anbieter betrieben.

Telefonnummer: 0174/2560971

Homepage: www.testzentrum-erolzheim.de

**Öffnungs-/Dienstzeiten des
Bürgermeisteramtes****Besuch nur nach vorheriger Terminvereinbarung**

Aufgrund der aktuellen Lage im Zusammenhang mit der Corona-Pandemie bitten wir Sie, das Rathaus in nur **dringend notwendigen, nicht aufschiebbaren Angelegenheiten** aufzusuchen.

Wegen des beengten Raums im Flur ist nicht gewährleistet, dass der Mindestabstand immer eingehalten werden kann. Das Rathaus ist deshalb geschlossen. Einlass erfolgt am **Haupteingang auf der Nordseite nach vorherigem Klingeln**.

Um unnötige Wartezeiten zu vermeiden bitten wir Sie, mit Ihrem Anliegen **vorab telefonisch oder per E-Mail Kontakt mit den Rathausbediensteten aufzunehmen, um einen Termin zu vereinbaren**. Dadurch ist eine eventuell notwendige Kontaktverfolgung möglich. Ohne Terminvereinbarung ist nicht gewährleistet, dass Ihr Anliegen bearbeitet werden kann.

Der **Zutritt** zum Rathaus ist **nur mit 3G-Nachweis** (geimpft, genesen oder getestet) möglich. Anerkannt wird dabei ein maximal 24 h alter negativer Schnelltest oder ein 48 h alter PCR-Test. Vor Zutritt wird dies kontrolliert.

Im Rathaus gilt **Maskenpflicht** (OP-Masken, FFP2, KN95/N95). Stoffmasken sind nicht mehr zulässig. Ohne geeignete Maske darf das Rathaus nicht betreten werden.

Wir bitten hierfür um Ihr Verständnis - wir wollen gesund bleiben, um auch weiterhin für Sie da sein zu können.

**Festsetzung der Grundsteuer für
das Kalenderjahr 2022****I. Steuerfestsetzung**

1. Für alle Steuerschuldner, bei denen für das Kalenderjahr 2021 keine Änderung in der Steuerfestsetzung eingetreten ist, wird aufgrund § 27 Absatz 3 des Grundsteuergesetzes die Grundsteuer für das Kalenderjahr 2022 in derselben Höhe wie für das Jahr 2021 durch öffentliche Bekanntmachung festgesetzt.

Soweit Änderungen in der sachlichen oder persönlichen Steuerpflicht eintreten, ergeht ein entsprechender schriftlicher Grundsteuerbescheid.

2. Für die Steuerschuldner treten mit dem Tage der öffentlichen Bekanntmachung im Mitteilungsblatt der Gemeinde Erolzheim die gleichen Rechtswirkungen ein, als wäre ihnen an diesem Tage ein schriftlicher Steuerbescheid zugegangen.

II. Zahlungsaufforderung

Die Steuerschuldner werden gebeten, die Grundsteuer für das Jahr 2022 zu den Fälligkeitsterminen (15.2., 15.5., 15.8. und 15.11.2022 bzw. bei gewählter Jahresfälligkeit zum 01.07.2022) und mit den Beträgen, die sich aus dem letzten schriftlichen Grundsteuerbescheid ergeben, auf eines der Konten der Gemeindekasse zu überweisen oder einzuzahlen.

III. Rechtsbehelfsbelehrung

Gegen diese, durch öffentliche Bekanntmachung erfolgte Steuerfestsetzung kann innerhalb eines Monats nach dieser öffentlichen Bekanntmachung Widerspruch erhoben werden. Der Widerspruch ist schriftlich oder zur Niederschrift beim Bürgermeisteramt Erolzheim, Marktplatz 7, 88453 Erolzheim zu erheben.

Erolzheim, 10. Januar 2022

Bürgermeisteramt

Anmerkung:

Wie bereits im vergangenen Jahr stellt die Gemeinde in den Fällen, in denen sich die Grundsteuer **nicht** geändert hat, keine Grundsteuerbescheide mehr zu. Die aufgrund Eigentumswechsel oder geändertem Messbetrag ab 2022 erstellten Bescheide wurden bereits zugestellt.

Die Festsetzung und Anforderung der Grundsteuer 2022 erfolgt durch obige öffentliche Bekanntmachung.

Die wenigen Steuerpflichtigen, die der Gemeindekasse noch kein Lastschriftmandat erteilt haben, werden gebeten, die im Mitteilungsblatt zur Veröffentlichung kommenden Fälligkeitstermine zu beachten oder aber sich doch zu entschließen, der Gemeindekasse ein SEPA-Lastschriftmandat zu erteilen.

In diesem Zusammenhang darf auch darauf hingewiesen werden, dass die Gemeinde Änderungen in der Grundsteuer nur und erst dann vornehmen darf, wenn das zuständige Finanzamt Biberach zu einem erfolgten Eigentümerwechsel der Gemeinde einen geänderten Grundsteuermessbescheid erteilt hat. Nach den gesetzlichen Bestimmungen erfolgt die Zurechnungsfortschreibung durch das Finanzamt immer auf den 01.01. des dem Kaufvertrag nachfolgenden Jahres. Privatrechtliche Vereinbarungen im Kaufvertrag (z. B. Grundsteuerübergang zum 01.07.e.J.) werden bei der Veranlagung von Amts wegen nicht berücksichtigt.

Hundesteuerveranlagung 2022

In den nächsten Tagen werden die Hundsteuerbescheide zugestellt. In diesem Zusammenhang weisen wir auf die nachstehenden Meldepflichten bei einer Hundehaltung hin.

MELDEPFLICHTEN BEI EINER HUNDEHALTUNG

Auszug aus der Hundesteuersatzung der Gemeinde Erolzheim:

§ 10 Anzeigepflicht

- 1) Wer im Gemeindegebiet einen über drei Monate alten Hund hält, hat dies innerhalb eines Monats nach dem Beginn der Haltung oder nach dem der Hund das steuerbare Alter erreicht hat, der Gemeinde schriftlich anzuzeigen. Bei Kampfhunden gem. § 5 Abs. 3 ist auch die Rasse (bei Kreuzungen die Rasse des Vater- und Muttertieres) anzuzeigen.
- 2) Endet die Hundehaltung oder entfallen die Voraussetzungen für eine gewährte Steuervergünstigung, so ist dies der Gemeinde innerhalb eines Monats schriftlich anzuzeigen.
- 3) Eine Verpflichtung nach Absatz 1 und 2 besteht nicht, wenn feststeht, dass die Hundehaltung vor dem Zeitpunkt, an dem die Steuerpflicht beginnt, beendet wird.
- 4) Wird ein Hund veräußert, so ist in der Anzeige nach Abs. 2 der Name und die Anschrift des Erwerbers anzugeben.



Die Steuerschuld entsteht am 1. Januar des jeweiligen Kalenderjahres. Wird ein Hund nach dem 1. Januar drei Monate alt oder wird ein über drei Monate alter Hund erst nach diesem Zeitpunkt gehalten, so entsteht die Steuerschuld und beginnt die Steuerpflicht grundsätzlich am 1. Tage des darauffolgenden Monats. Die Steuerpflicht endet mit Ablauf des Monats, in dem die Hundehaltung aufgegeben wird. Eine zuviel bezahlte Steuer wird auf Antrag erstattet.

Es wird ausdrücklich darauf hingewiesen, dass die Gemeindeverwaltung gehalten ist, bei erheblicher Überschreitung der Anzeigefrist ein Ordnungswidrigkeitsverfahren einzuleiten.

Gemeindekasse Erolzheim

Beilage zu den Grundsteuerbescheiden 2022 Hinweise zur Grundsteuerreform – insbesondere zu den im Jahr 2022 notwendigen Schritten

I. Allgemeine Informationen zur Grundsteuerreform
Für alle Steuerschuldner, bei denen für das Kalenderjahr 2021 keine Änderung in der Steuerfestsetzung eingetreten ist, wird aufgrund § 27 Absatz 3 des Grundsteuergesetzes die Grundsteuer für das Kalenderjahr 2022 in derselben Höhe wie für das Jahr 2021 durch öffentliche Bekanntmachung festgesetzt. Diese Regelungen gelten auch für die Berechnung der Grundsteuer in den Jahren 2023 und 2024. Das im November 2020 verabschiedete Landesgrundsteuergesetz (LGrStG) bildet ab dem 1. Januar 2025 die neue rechtliche Grundlage für die Grundsteuer. Die Grundsteuerreform wirkt sich somit erstmals in den Grundsteuerbescheiden für das Jahr 2025 aus. Wir informieren Sie nachfolgend über die geplanten Umsetzungsschritte der Grundsteuerreform, die rechtlichen Verpflichtungen für Sie als Grundstückseigentümer/in und wo Sie weitere Informationen zur Grundsteuerreform erhalten können.

II. Steuererklärung - zeitlicher und tatsächlicher Ablauf

Für die zum Stichtag 1. Januar 2022 durchzuführende Hauptfeststellung der Grundsteuerwerte sind Sie als Grundstückseigentümer/in bzw. Erbbauberechtigte/r verpflichtet, **schon in diesem Jahr (2022) eine Steuererklärung an die Finanzverwaltung des Landes/Finanzamt** abzugeben, nicht an Ihre Gemeinde- bzw. Stadtverwaltung. Dazu wird die Finanzverwaltung des Landes im Laufe des Frühjahrs 2022 aufrufen.

Ergänzend dazu beabsichtigt die Finanzverwaltung des Landes, voraussichtlich im Frühjahr/Sommer 2022 Erläuterungen und Ausfüllhilfen zur Steuererklärung zu veröffentlichen. Erläuterungen zu der Steuererklärung werden auch auf der Internetseite www.Grundsteuer-BW.de bereitgestellt.

In der Steuererklärung müssen Sie u.a. Angaben zu dem am Stichtag 1. Januar 2022 für Ihr Grundstück maßgebenden Bodenrichtwert machen. Diesen hat der für Ihre Gemeinde/Stadt zuständige Gutachterausschuss festzustellen. Die Bodenrichtwerte sollen frühestens ab Juli 2022 über www.Grundsteuer-BW.de eingesehen werden können. Sofern Ihr Bodenrichtwert noch nicht zur Verfügung steht, bitten wir Sie, das Portal zu einem späteren Zeitpunkt erneut aufzurufen.

Die Steuererklärung ist elektronisch abzugeben. Dies kann zum Beispiel über das Portal ELSTER der Finanzämter vorgenommen werden. Nähere Informationen zur ELSTER-Registrierung finden Sie unter www.elster.de/eportal/registrierung-auswahl. Wir empfehlen Ihnen, sich frühzeitig zu registrieren, da der Anmeldeprozess einige Zeit andauert.

III. Grundsteuer-Messbescheide, Grundsteuerbescheide, Hebesatz, Höhe der Grundsteuer

Der Steuermessbetrag wird, wie bisher, durch das Finanzamt im Grundsteuer-Messbescheid festgesetzt. Er errechnet sich aus dem in der Hauptfeststellung zum 1. Januar 2022 festgestellten Grundsteuerwert, der mit der Steuermesszahl multipliziert wird.

Der Grundsteuer-Messbescheid bildet die Grundlage zur Berechnung der Grundsteuer.

Die tatsächlich zu leistende Grundsteuer ergibt sich aus dem von der jeweiligen Stadt bzw. Gemeinde ab dem Jahr 2025 zu erlassenden Grundsteuerbescheid.

Entscheidend für die **Höhe der Grundsteuer ab 2025** ist neben den bodenwertgeprägten neuen Grundsteuermessbeträgen der in Ihrer Gemeinde/Stadt im Jahr 2025 anzuwendende Hebesatz. Der neue Hebesatz wird sich vielerorts von dem bisherigen Hebesatz teilweise deutlich unterscheiden.

Die Gemeinde/Stadt kann den Hebesatz für 2025 erst festsetzen, wenn sie für die auf ihrem Gebiet liegenden Grundstücke die neuen Messbeträge aus den Messbescheiden des Finanzamts kennt.

Diese Datenbasis wird den Gemeinden/Städten voraussichtlich erst im Jahr 2024 vollständig vorliegen.

Vorher lässt sich daher nicht sagen, wie hoch der Hebesatz im Jahr 2025 sein wird, und in der Folge auch nicht, wie hoch die Grundsteuer 2025 für die einzelnen Grundstücke sein wird.

Hinweis: Ab 2025 wird es Belastungsverschiebungen zwischen Grundstücken, Grundstücksarten und Lagen geben. Das heißt: Es wird Grundstücke geben, für die ab dem Jahr 2025 mehr Grundsteuer als bisher zu bezahlen ist, und Grundstücke, für die weniger als bisher zu bezahlen ist. Dies ist nach der Entscheidung des Bundesverfassungsgerichts aus dem Jahr 2018 die zwangsläufige Folge der Reform. Das Bundesverfassungsgericht hat die bisherige Bewertung und damit auch die Verteilung der Grundsteuerlast auf die Grundstücke als verfassungswidrig eingestuft. Der Gesetzgeber musste die Grundsteuer infolgedessen neu regeln.

IV. Weitere Informationen

Nähere Informationen zum Landesgrundsteuergesetz finden Sie unter www.Grundsteuer-BW.de, auf der Internetseite des Ministeriums für Finanzen Baden-Württemberg unter www.fm.baden-wuerttemberg.de/de/haushalt-finanzen/grundsteuer/ sowie auf der Internetseite Ihrer Gemeinde/Stadt.

Für Fragen zur neuen Grundsteuer stellt die Finanzverwaltung des Landes einen virtuellen technischen Assistenten (Chatbot) unter www.steuerchatbot.de zur Verfügung. Dieser wird laufend aktualisiert und erweitert.



WICHTIGE RUFNUMMERN UND TERMINE



Gemeindekontakte

Telefonnummern des Rathauses Erolzheim

Zentrale	9318-0
Ackermann Jochen (Bürgermeister)	9318-40
Gallinger Nicole (Vorzimmer BM/Zentrale)	9318-41
Soherr Annette (Bürgerbüro, Standesamt)	9318-45
Mayrock Sarah (Bürgerbüro, Standesamt)	9318-46
Hess Tobias	
(Hauptamt, Bauamt, Ordnungsamt)	9318-42
Badstuber Christa (Hauptamt)	9318-43
Harder-Funk Andrea (Rentenangelegenheiten)	9318-44
Huchler Wolfgang (Finanzverwaltung)	9318-50
Simmler Julia (Finanzverwaltung)	9318-43
Steinhauser Mona (Gemeindekasse, Steuern)	9318-51
Knoll-Gantner Margit	
(Hallenbelegung, Wasserabrechnung)	9318-52
Telefax	9318-99
VHS Illertal	9346 61

E-Mail: poststelle@erolzheim.de



Öffnungszeiten des Rathauses

Öffnungszeiten Gemeindeverwaltung

Montag	08:00 Uhr bis 12:00 Uhr 14:00 Uhr bis 17:00 Uhr
Dienstag	07:00 Uhr bis 12:00 Uhr
Mittwoch	08:00 Uhr bis 12:00 Uhr
Donnerstag	14:30 Uhr bis 18:00 Uhr
Freitag	08:00 Uhr bis 12:00 Uhr



Bereitschaftsdienste

Rettungsdienst

Notarzt

112

Feuerwehr

110

Polizei

jeweils ohne telefonische Vorwahl

Wichtige Rufnummern

für den ärztlichen Bereitschaftsdienst:

Landkreis Biberach

Rettungsdienst	112
Allgemeiner Notfalldienst	116 117

Biberach (Allgemeiner Notfalldienst)

Kliniken Landkreis Biberach - Kreisklinik Biberach,

Marie-Curie-Straße 6, 88400 Biberach

Sa, So und FT 8:00 - 22.00 Uhr



Zahnärztlicher Notfalldienst

Tel. 01805 911-610 (Festnetzpreis 0,14 €/Min.; Mobilfunkpreise max. 0,42 €/Min.; Bandansage)



Hilfe & Beratung rund um das Thema Pflege

Landratsamt Biberach, Rollinstr. 18,
88400 Biberach;

telefonische Terminvereinbarung unter 07351/527613

Öffnungszeiten und weitere Infos unter www.biberach.de

Bereitschaftsdienst der Apotheken

Samstag, 15.01.2022

Apothek Amendingen

Sonntag, 16.01.2022

Apothek in Steinheim

Bitte beachten Sie, dass der Apotheken-Notdienst jeweils um 8.30 Uhr wechselt!

MR Soziale Dienste gGmbH

Haushaltshilfe und Familienpflege

im Raum Rottum-Rot-Iller, Tel. (0800) 400 200 5

Arbeiter-Samariter-Bund

Essen auf Rädern, Telefon (07353) 9844-0



Ökumenische Sozialstation

Rottum-Rot-Iller e.V.

www.sozialstationochsenhausen.de

Alten- und Krankenpflege Pflegebereich Erolzheim

Büro: Waldhorngasse 4, 88453 Erolzheim

Pflegedienstleitung: Patrick Buck,

p.buck@sozialstation-ochsenhausen.de,

Tel. 07354-93664-04

Öffnungszeiten: Mo. und Mi. von 9.00 - 12.00 Uhr

Termine nach telefonischer Vereinbarung

Haus- und Familienpflege/Haushaltshilfe

Büro: Krankenhausweg 28, 88416 Ochsenhausen

Leitung: Christel Dickinson-Rogge

c.dickinson-rogge@sozialstation-ochsenhausen.de

Tel. 07352-9230-33

Bürozeiten: Montag bis Freitag 8.00 - 12.00 Uhr

Telefonische Erreichbarkeit bis 18.00 Uhr

Betreuungsgruppe „Silberperlen“ in Erolzheim und Dettingen

Büro: Krankenhausweg 28, 88416 Ochsenhausen

Leitung: Christel Dickinson-Rogge

c.dickinson-rogge@sozialstation-ochsenhausen.de

Tel. 07352-9230-17

Bürozeiten: Montag bis Freitag 8.00 - 12.00 Uhr

Organisierte Nachbarschaftshilfe Dettingen

Büro: Krankenhausweg 28, 88416 Ochsenhausen

Einsatzleitung: Dorothee Dangel

d.dangel@sozialstation-ochsenhausen.de

Tel. 07352-9230-17, Mobil: 0151 -14 554 792

Haushaltshilfe, Familienpflege und Dorfhilfe der Sozialstation Rottum-Rot-Iller e.V.

Einsatzleitung Frau Christel Dickinson-Rogge,

Tel. (07352) 923033

Nachbarschaftshilfe Erolzheim

Bei Interesse oder Fragen:

Andrea Schröder, Tel. 07354 9343199

Ambulanter Pflegedienst der Zieglerschen in Erolzheim

Marktplatz 20, 88453 Erolzheim

Pflegedienstleitung: Leonie Bail

Telefon: 07354 937631-0 oder -11 (rund um die Uhr!)

ds-erolzheim@zieglersche.de

Cura familia - Verband Kath. Landvolk

Haushalts-, Familien- und Betriebshilfe

unsere Mitarbeiterin vor Ort:

R. Hornig 07354/5869590

cura-familia@landvolk.de



Digital-Treff Illertal

Der Digital-Treff Illertal unterstützt bei der Nutzung von Smartphones, Tablets und PCs in allen Lebensbereichen: Hobbys, Einkaufen, Wohnen, Finanzen, Behörden, Tele-Medizin usw. Treffen finden regelmäßig am letzten Donnerstag im Monat statt. Aufgrund der aktuellen Coronalage finden die Treffen nur per Videokonferenz statt. In Einzelfällen kann auch nach Vereinbarung eine Einzelberatung stattfinden. Allerdings zur Zeit auch nur telefonisch oder per Video. Bei Fragen, Problemen oder Interesse melden Sie sich bei Günter Wahl E-Mail illertal@senak.org oder bei der Gemeinde Erolzheim: Nicole Gallinger, Tel. 07354 9318-41.

WICHTIGE RUFNUMMERN UND TERMINE



Öffnungszeiten Wertstoffhof

mittwochs	16:00 Uhr – 18:00 Uhr
donnerstags	16:00 Uhr – 18:00 Uhr
freitags	16:00 Uhr – 18:00 Uhr
samstags	09:00 Uhr – 14:00 Uhr

Müllabfuhrtermine

Nächster Abfuhrtermin für den Restmüll:
Freitag, 21. Januar 2022

Nächste Abfuhrtermine: 04. Februar 2022

Nächster Abfuhrtermin für den Gelben Sack:
Mittwoch, 19. Januar 2022

Nächster Abfuhrtermin: Mittwoch, 16. Februar 2022

Nächster Abfuhrtermin der Papiertonne:
Dienstag, 18. Januar 2022

Nächste Abfuhrtermine: Dienstag, 15. Februar 2022

Bitte stellen Sie Ihr Müllgefäß immer bis 06.30 Uhr zur Entleerung bereit.

Achtung: Überfüllte Mülltonnen werden nicht geleert und bleiben stehen!!!



**Gehwegparken
 ist rücksichtslos...**

**.... auch der Kinder
 wegen!**

Historische Stöberecke

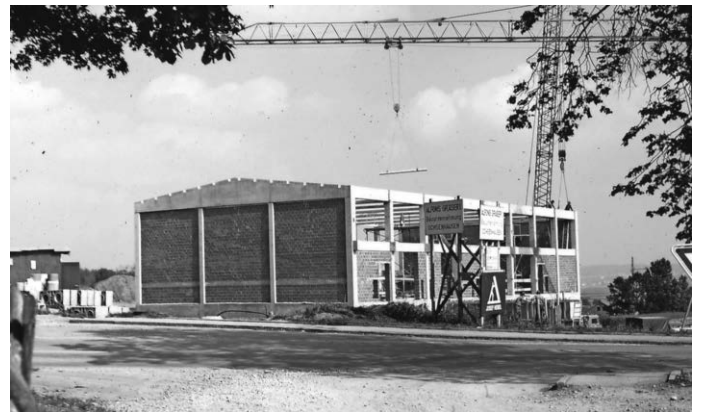
Vor 50 Jahren - Baubeginn der Turn- und Festhalle

Liebe Stöbergemeinde!

1972 war Baubeginn der Turn- und Festhalle auf dem Gelände vor der Realschule Erolzheim, eine wichtige Baumaßnahme vor allem im Hinblick auf die schulisch notwendigen Sportmöglichkeiten der Realschule, deren erstes Schulgebäude 1967 gebaut wurde.



1960er Jahre - Blick auf das noch unbebaute spätere Realschul-Gelände beim alten Sandweg



Baubeginn der Turn- und Festhalle 1972 – im Vogelghäule stehen bereits die ersten Häuser



Der Neubau nimmt Gestalt an



Schulnachrichten

Gymnasium Ochsenhausen

Weil die bevorstehende Pandemiewelle voraussichtlich große Veranstaltungen zum Schulwechsel erschweren wird, bietet das Gymnasium Ochsenhausen zusätzliche Möglichkeiten für die Information von Viertklässlern an. Um das Treffen von vielen Menschen in der Pandemie zu vermeiden, werden am 19.1., 25.1. und 3.2. jeweils individuelle Führungen und Beratungen an der Schule durchgeführt. Interessierte können sich Termine entweder über die Schulhomepage buchen oder telefonisch im Sekretariat der Schule anmelden. „Auf diese Weise hoffen wir, Viertklässler und ihre Eltern trotz der Pandemie umfassend zu infor-



mieren, vor Ort persönlich und individuell zu beraten und dabei aber auch alle Vorsichtsmaßnahmen einzuhalten“, erklärt Elke Ray, die Schulleiterin des GO. Ob und wie ein weiterer Info-Nachmittag am 11. Februar in Präsenz stattfinden kann, werde von der Pandemiesituation abhängen und rechtzeitig bekanntgegeben.



VHS Illertal

VHS Illertal

Tel.: 07354-934 661, Fax-Nummer: 07354-931899,
E-Mail: vhs.illertal@t-online.de

Geschäftszeiten: Montag, Dienstag und Freitag: 9.00 - 11.30 Uhr,
Montag und Donnerstagnachmittag von 15.00 - 17.00 Uhr,
mittwochs geschlossen.

Anmeldungen über die Homepage, schriftlich per Post oder E-Mail sind jederzeit möglich.

Im Landkreis Biberach gilt die 2G+ Regel – Wer geboostert ist oder wessen Vollimmunisierung nicht länger als drei Monate zurückliegt, ist von der Testpflicht bei 2G-Plus befreit - alle nicht-immunisierte Teilnehmende können an den Kursen nicht mehr teilnehmen. Voraussetzung für die Teilnahme an den Kursen der Vhs sind die AHA-Regeln (Hygieneanforderungen und Mindestabstand, Hygienekonzept, Kontaktdatenerhebung, FFP2 Maske (empfohlen) einzuhalten, **Infos dazu gibt es auf der Homepage oder bei uns im Büro der vhs.**

Kurse beginnen und es sind noch Plätze frei:

Montag, 10.01.2022

BBP am Morgen (Andrea Schwarzbart), 7 Termine, 9 – 10 Uhr, 42 Euro, Turnhalle Kirchdorf, 1.OG, **Nachmeldung noch möglich**

Dienstag, 11.01.2022

Pilates am Morgen im Winter (Adeline Bek), 7 Termine, 9:30 – 10:30 Uhr, 38,50 Euro, Sporthalle Erolzheim, Eingang über den Lehrerparkplatz, **Nachmeldung noch möglich**

Donnerstag, 13.01.2022

Qigong am Vormittag (Christine Mack), 7 Termine, 9 – 10 Uhr, 42,00 Euro, Dorfhaus Kirchberg OG Josefsaal

Pilates im Winter (Adeline Bek), 7 Termine, 20:00 – 21:00 Uhr, 35 Euro, Mehrzweckhalle Erolzheim, Bühneneingang

Freitag, 14.01.2022

Fit für Mama's mit Baby (Schwarzbart Andrea), 7 Termine, 09 :00 – 09:45 Uhr, 28,00 Euro, Mehrzweckhalle Erolzheim

Fit für Mama's mit Baby (Schwarzbart Andrea), 7 Termine, 10 :00 – 10:45 Uhr, 28,00 Euro, Mehrzweckhalle Erolzheim

Samstag, 15.01.2022

Hatha-Yoga am Samstagvormittag (Martina Brauchle), 6 Termine, 8:30 – 10 Uhr, 60,00 Euro, Sporthalle Erolzheim, UG, Krautgartenweg bei der Realschule Parkplatz (Kursort kann sich noch ändern)

Android -Smartphone und Tablet - Grundlagen (Harald Belz) **FÜR ANFÄNGER!**

1 Termin, 9.30 – 15:15, 46 Euro, Rathaus Erolzheim, Marktplatz 7, 1 OG Sitzungssaal klein, Eingang Nord Haupteingang

Montag, 17.01.2022

Gymnastik 60+ (Ingrid Schad), 5 Termine, 17 – 18 Uhr, 17,50 Euro, Mehrzweckhalle Erolzheim, Bühneneingang

Gymnastik 60+ (Ingrid Schad), 5 Termine, 15:30 – 16:30 Uhr, 20 Euro, Turnhalle Berkheim

Dienstag, 18. Januar 2022

Beckenbodengymnastik am Morgen im Winter (Monika Dilger), 6 Termine, 09:00 – 09:45 Uhr, 28,80 Euro, Dorfgemeinschaftshaus Unteropfingen, Kirchdorfer Weg 3, 88457 Kirchdorf

NEU! Yoga für Kinder ab 6 Jahre (Katja Veit), 6 Termine, 15:30 – 16:15 Uhr, 31,20 Euro, Dorfgemeinschaftshaus Edelbeuren

NEU! Yoga für Anfänger - Basic (Katja Veit), 10 Termine, 16:45 – 18:00 Uhr, 91,70 Euro, Dorfgemeinschaftshaus Edelbeuren

NEU! Kraftvolles Yinyasa Yoga – Fortgeschrittene, für junge Erwachsene und Erwachsene (Katja Veit), 10 Termine, 18:15 – 19:45 Uhr, 110,00 Euro, Dorfgemeinschaftshaus Edelbeuren

Donnerstag, 20. Januar 2022

Wirbelsäulengymnastik am Abend im Winter (Monika Dilger), 6 Termine, 18:00 – 18:45 Uhr, 28,80 Euro, Dorfgemeinschaftshaus Unteropfingen, Kirchdorfer Weg 3, 88457 Kirchdorf

NEU! ONLINE- Yin-Yoga in Kombination mit ätherischen Ölen (Sabrina Hölzl), 4 Termine, 18:15 – 19:30 Uhr, 35 Euro



Kirchliche Nachrichten



Katholische Kirchengemeinde St. Martinus Erolzheim

Bei der Kirche 2, 88453 Erolzheim

Tel. 07354-8247

Fax 07354-935502

E-Mail StMartinus.Erolzheim@drs.de

Homepage der Seelsorgeeinheit Illertal:

<https://se-illertal.drs.de/>

Leitender Pfarrer

Walkler Caxilé, Bei der Kirche 2, 88453 Erolzheim

Tel. 07354-8247, Fax 07354-935502

E-Mail walkler.caxile@drs.de

Mobil: 0151 240 78 522

Pfarrer/Pfarrbüro Dettingen

Benedykt Roj, Kirchdorfer Str. 44, 88451 Dettingen

Tel. 07354-459, Fax 07354-934140

E-Mail b.roj@gmx.de

E-Mail StMartinus.Erolzheim@drs.de

Pfarrbüro Kirchberg

Tel. 07354-2364, Fax 07354-934464

E-Mail StMartinus.Erolzheim@drs.de

Pfarrbüro Kirchdorf

Tel. 07354-440, Fax 07354-1000

E-Mail Dreifaltigkeit.Kirchdorf@drs.de

Öffnungszeiten

der Pfarrbüros in der Seelsorgeeinheit Illertal

Montag	Kirchdorf	08.00 - 12.00 Uhr
--------	-----------	-------------------

Dienstag	Erolzheim	14.00 - 17.00 Uhr
	Dettingen	14.00 - 17.00 Uhr



Mittwoch	Dettingen	08.00 - 12.00 Uhr
Mittwoch	Kirchberg	14.00 - 17.00 Uhr
Mittwoch	Kirchdorf	15.00 - 18.00 Uhr

Donnerstag	Erolzheim	08.00 - 12.00 Uhr
Donnerstag	Kirchdorf	08.00 - 12.00 Uhr
Donnerstag	Dettingen	08.00 - 12.00 Uhr

Für alle Anliegen können Sie sich jederzeit in allen Pfarrbüros der Seelsorgeeinheit zu den jeweiligen Öffnungszeiten melden.

ZWEITER SONNTAG IM JAHRESKREIS

16. Januar 2022

Zweiter Sonntag im Jahreskreis

Lesejahr C

1. Lesung: Jesaja 62,1-5

2. Lesung: 1. Korinther 12,4-11

Evangelium: Johannes 2,1-11



Ulrich Loose

» Jesus sagte zu den Dienern: Füllt die Krüge mit Wasser! Und sie füllten sie bis zum Rand. Er sagte zu ihnen: Schöpft jetzt und bringt es dem, der für das Festmahl verantwortlich ist! Sie brachten es ihm. Dieser kostete das Wasser, das zu Wein geworden war. «



Neujahr

Gott, einmal mehr hast du uns in ein neues Jahr geführt und über die

Schwelle geleitet.

Wir wissen nicht, was dieses Jahr uns bringen wird, aber wir sind gewiss, dass du mit uns gehst.

Wir wissen nicht, ob unsere Kräfte reichen für all die Aufgaben, aber du wirst uns geben, was wir brauchen.

Wir wissen nicht, wie sehr wir schuldig werden vor dir und voreinander, aber du wirst uns vergeben.

Wir wissen nicht, was du uns zgedacht hast an Glück und an Schmerz, aber wir vertrauen deiner guten Hand.

Wir wissen nicht, wann unser irdischer Weg enden wird, aber du bist das Ziel aller Wege.

Guter Gott,

Lege deinen Segen auf dieses neue Jahr.

Lass uns dich suchen und finden

in schönen und in schweren Tagen,

in Freude und Hoffnung,

in Arbeit und Erholung,

in Gelingen und Scheitern,

in Trauer und Trost,

in allen Augenblicken dieses Jahres.

Amen.

Text aus dem Gotteslob

Bild in Pfarrbriefservice

Gottesdienstordnung

Erolzheim

Samstag, 15. Januar

18.00 Uhr Vorabendmesse mit Vorstellung der Erstkommunionkinder

2. Opfer für Heinz Schiefer

Mittwoch, 19. Januar

18.00 Uhr Heilige Messe

Karl und Hedwig Ritter

Anni Ritter

Sonntag, 23. Januar

10.15 Uhr Heilige Messe zum Patrozinium St. Sebastian, Edelbeuren

in der Pfarrkirche Erolzheim



Übersicht der Gottesdienste in der Seelsorgeeinheit Illertal

Vorabendmessen

Samstag, 15. Januar

18.00 Uhr Erolzheim mit Vorstellung der Erstkommunionkinder

18.00 Uhr Oberopfingen

Sonntagsgottesdienste

Sonntag, 16. Januar

08.45 Uhr Dettingen

10.15 Uhr Kirchberg

10.15 Uhr Kirchdorf mit Vorstellung der Erstkommunionkinder

Werktagsgottesdienste

Mittwoch, 19. Januar

18.00 Uhr Erolzheim und Kirchberg

Donnerstag, 20. Januar

18.00 Uhr Dettingen und Oberopfingen

Neue Öffnungszeiten im Pfarrbüro

Ab Januar ist das Pfarrbüro in Dettingen am

Dienstagnachmittag von 14.00 - 17.00 Uhr

Donnerstagvormittag von 08.00 - 12.00 Uhr

Geöffnet.



Advents- und Weihnachtszeit, Neujahr

„Alle Jahre wieder“ – dieses Weihnachtslied ist uns allen sehr vertraut und doch war dieses Jahr vieles ganz anders. Die Corona Regeln geben uns immer noch viele Rahmenbedingungen. Dennoch sind wir dankbar für alle Gottesdienste,

die wir feiern durften.

Das erste Weihnachtsfest in Bethlehem fand unter wesentlich schwierigeren Bedingungen statt – und viele andere Weihnachten auch.

Kreativität war und ist weiterhin gefragt und dabei entstehen Ideen, die die Welt für andere heller machen wie z.B.

- Gemeindebrief der SE Illertal
- Adventsfensteraktionen
- Krippenfeiern für Kinder auf ganz andere Weise
- Gottesdienste mit außergewöhnlicher Musik
- Segenspakete der Sternsinger im Briefkasten
- ...

Ja, vieles haben wir auf die Beine gestellt und dafür dürfen wir alle zurecht stolz ein.

Vielen Dank an alle Kirchengemeinderäte und Kirchenglieder, Mesner, Organisten und Chorleiter, Lektoren und Kommunionhelfer, Ministranten, Ehrenamtliche, Engagierte, Helfer, Unterstützer, in unserer Seelsorgeeinheit Illertal – ihr habt unheimlich viel für unsere Gemeinschaft geleistet. Das ganze Jahr 2022 wollen wir zuversichtlich und hoffnungsvoll unter den Segen Gottes stellen:

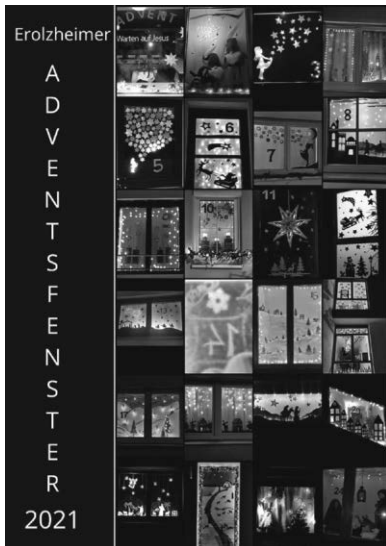
Der Herr segne euch und behüte euch.

Der Herr lasse sein Angesicht über euch leuchten und sei euch gnädig.

Der Herr wende sein Angesicht euch zu uns schenke euch Heil.

Ihr Pfarrer Walkler Caxilé

Karl Hack, Gemeinsamer Ausschuss der SE Illertal



Adventsfenster

Wunderschön gestaltete Fenster waren den ganzen Advent über in Erolzheim zu sehen. Vielen Dank an alle, die so spontan bei der Adventsfensteraktion mitgemacht haben.

Aus dem Vollen schöpfen. Er schenkt mir ein bis zum Rand und darüber, wie im Psalm 23. „Nimm und trink vom Kelch des Heils!“

Aus der himmlischen Vorratskammer entnehmen, was man braucht.

Seine Fülle. Sein unerschöpfliches und immerzu erschaffendes Wesen.

Was brauchen Sie? Was für eine Gnade benötigen Sie heute? Diese Woche? Für Dieses Jahr? Diese Zeit? Wir dürfen uns ausstrecken zu Gott und ihm ähnlicher werden. Jesus ist da unsere Quelle. Ich darf durch ihn göttlicher werden. Wie geht das? Wir können Jesus ähnlicher werden, indem wir - wie er es auch getan hat - Mensch werden.

Fortbildungskalender

Der neue Fortbildungskalender für Ehrenamtliche und Hauptberufliche in den Dekanaten Biberach und Saulgau für das 1. Halbjahr 2022 ist erschienen.

Im Internet finden Sie das Fortbildungsprogramm auf der Homepage des Dekanats Biberach:
<http://dekanat-biberach.drs.de>



Evangelische Kirchengemeinde Erolzheim-Rot

mit den Gemeinden Erlenmoos -
Erolzheim - Gutenzell-Hürbel - Rot an
der Rot - Steinhausen a.d. Rottum

Pfarrer Jonathan Wahl

Höhenweg 14, 88430 Rot a.d. Rot

Tel. (08395) 9369380

E-Mail: pfarramt.erolzheim-rot@elkw.de

www.kirche-erolzheim-rot.de

2. Vors. des Kirchengemeinderats: Marion Hohenhorst,
Tel. 08395 2813

Wochenspruch

„Von seiner Fülle haben wir alle genommen Gnade um Gnade“
Joh 1,16

Gottesdienste

Sonntag, 16.01.2022

09:00 Uhr in der Christuskirche Rot an der Rot mit Pfr. Wahl

Andacht

„Von seiner Fülle haben wir alle genommen Gnade um Gnade.“ (Joh 1,16)

Wir dürfen nehmen.

Nehmen bedeutet nicht, nur die Hand ausstrecken und warten, sondern zugreifen.

Gott bietet sich selbst an und wir dürfen uns bedienen: wie im Abendmahl gilt „Nimm und iss vom Brot des Lebens!“

Nehmen bedeutet nicht, dass der Herr ab und zu Gnade regnen lässt.



Büchereinrichtungen

Öffnungszeiten und Jahresgebühr für 2022

Liebe Leserinnen und Leser,
auch im neuen Jahr haben wir weiterhin **mittwochs von 17:00 – 19:00 Uhr** für Sie geöffnet.

Bitte beachten Sie: Um weiterhin E-books und alle anderen Medien nach dem 1. Januar ausleihen zu können, muss der Jahresbeitrag für das aktuelle Jahr bezahlt werden. Die Gebühr für Familien beträgt 8,00€ und für Einzelpersonen 5,00€. Dies können Sie in der Bücherei vor Ort tun oder per Überweisung auf folgendes Konto bei der Kreissparkasse Biberach.

Kontoinhaber Kath. Bücherei

IBAN: DE35 6545 0070 0000 804488 BIC: SBCR DE 66

Das Büchereiteam wird sich bemühen, Ihr Lesekonto nach Eingang der Gebühr möglichst zeitnah freizuschalten.

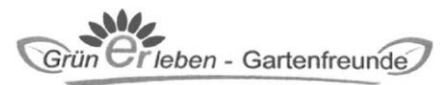
Das Team der KöB wünscht Ihnen alles Gute für 2022!



Vereinsnachrichten



Gartenfreunde Erolzheim



ALTPAPIERSAMMLUNG der Gartenfreunde am 14./15.01.2022,

Am kommenden Wochenende sammeln wir wieder Altpapier!!!

Fr., 14.01.2022, ab 13:00 Uhr - Edelbeuren/Bechtenrot/Dietbruck

Sa., 15.01.2022, 09:00 Uhr - Erolzheim

Wir bedanken uns bereits im Voraus bei allen Sammler und Helfer - und hoffen auf ein gutes Sammelwetter und Sammelergebnis!



SGi Erolzheim

Rundenwettkampf

Es fand der Rundenwettkampf in der Kreisliga der Luftpistole statt.

SV Balzheim – SGI Erolzheim 1 = 1304 Ringe : 1373 Ringe.
Luftpistolen Mannschaft.

Köbler Markus	369 Ringe
Denz Andreas	356 Ringe
Bauer Robert	331 Ringe
Kolb Michael	317 Ringe

Wir wünschen unseren Schützen weiterhin „Gut Schuss“.

Rundenwettkampf Kreisliga

Am 17.12.2021 fand der Rundenwettkampf Luftgewehr Auflage statt.

SGI Erolzheim 1 – SGS Hummertsried = 939,4 Ringe : 894,9 Ringe.

Luftgewehr Mannschaft.

Reuter Benedikta	315,6 Ringe,
Heppler Wolfgang	312,6 Ringe,
Sax Franz	311,2 Ringe,

Ersatz

Köbler Berta	303,1 Ringe,
--------------	--------------

Wir wünschen unseren Schützen weiterhin „Gut Schuss“.



Gottes Wort zum Jahresbeginn.

Jesus spricht: „...und Ich versichere euch: Ich bin immer bei euch bis ans Ende der Zeit“ (Matthäus-Evangelium, Kap. 28, Vers 20).

Das waren die letzten Worte, die Jesus zu Seinen Jüngern sprach, bevor Er in den Himmel zu Gott dem Vater zurückkehrte. **Was für eine Zusage!** Jesus lässt uns nicht allein zurück, sondern ist allgegenwärtig immer da.

Welche Gedanken beschäftigen Sie am Beginn des neuen Jahres? Sind Sie froh, dass ein Jahr voller Krisen, Schwierigkeiten und Nöte zu Ende ist? Oder blicken Sie mit Sorgen und Ängsten dem Kommenden entgegen? Welche Erwartungen auch immer Sie mit dem neuen Jahr verbinden: Jesus möchte Ihnen Hoffnung für die Zukunft vermitteln. Wir wissen nicht, was auf uns zukommt, aber der allmächtige Gott, der das ganze Universum geschaffen hat und es auch erhält, kümmert sich um uns. Bei IHM finden wir:

Liebe, die nicht auf Gefühlen basiert oder auf eigenen Leistungen, sondern auf dem Erbarmen Gottes.

Gnade, um Gott kennenzulernen, weil Jesus Christus die Last unserer Sünden weggenommen und unsere Strafe dafür getragen und damit den Weg zu Gott freigemacht hat.

Geborgenheit, weil Jesus Selber versprochen hat: „Ich gebe ihnen ewiges Leben, und sie werden in Ewigkeit nicht verlorengehen, und niemand wird sie aus Meiner Hand reißen“, (Joh., 10,28).

Sinnvolles Leben, weil die Nachfolge Jesu uns ans Ziel, zu Gott, bringt.

Eine ewige Heimat im Himmel, in der es keine Selbstsucht, keinen Hass und keinen Tod mehr gibt, (siehe Offenb. 21,4).

Es gibt viele Wege, ein neues Jahr zu beginnen. Der beste Weg ist, sein Vertrauen völlig auf Jesus Christus zu setzen. Denn für uns Menschen, und gerade auch für Sie, ist Jesus auf diese Erde gekommen, Mensch geworden, hat uns den Vater bekannt gemacht, hat für uns gelitten und ist für uns am Kreuz gestorben. Warum sollte Jesus nicht das Beste für uns wollen, wo Er uns doch so teuer erkaufte hat?

„Wohl dem, dessen Hilfe der Gott Jakobs ist, dessen Hilfe ruht auf dem Herrn, seinem Gott!“ (Psalm 146, Vers 5).

Lesen Sie bitte dazu die Psalmen 145-150.

Nehmen Sie im neuen Jahr einfach Ihre Bibel zur Hand und beginnen Sie darin zu lesen!

Bleiben Sie gesund!

Die Christliche Gemeinde Erolzheim wünscht Ihnen ein gesundes, glückliches und von Gott gesegnetes Jahr 2022.

Weitere Infos über uns unter www.cg-erolzheim.de.

Erolzheimer Sportvereinsnachrichten



SV Erolzheim 1922 e.V.

Abteilung Herrengymnastik

Wir gehen wieder in die Sporthalle !

Am **Freitag 21.01.** beginnt wieder die Gymnastik wenn mindestens **6 Teilnehmer** anwesend sind. Die aktuellen Coronaregeln schreiben **2G+** vor (geimpft/genesen/geboostert), nicht länger als 3 Monate, sonst negativer Schnell- oder PCR Test vor. Umkleideraum und Dusche können benutzt werden. Wir treffen uns.
Euer Abt. Leiter



Landkreisnachrichten

Bürgertestung Kirchdorf

In der Gemeinde Kirchdorf besteht wieder die Möglichkeit zur kostenfreien Bürgertestung. Das Testzentrum wird in kommunaler Trägerschaft in Zusammenarbeit mit der Freiwilligen Feuerwehr Kirchdorf betrieben. Die Abstrichentnahme erfolgt schonend durch ärztlich geschultes Personal. Es werden ausschließlich BfArM-geprüfte Tests, die zur professionellen Anwendung zugelassen sind, verwendet.

Öffnungszeiten:

montags und donnerstags je von 17:00 - 19:00 Uhr ausschließlich mit Terminvereinbarung über die Homepages des Testzentrum Kirchdorf

www.test-kirchdorf-iller.de/de/testzentrum.

Ort der Testung:

Die Testungen finden statt **in der Turn- und Festhalle in Kirchdorf, Talstr. 26, 88457 Kirchdorf**. Parkplätze sind in unmittelbarer Nähe kostenlos verfügbar.

Weitere Informationen:

Bitte bringen Sie zur Testung Ihren Personalausweis oder Reisepass mit. Es werden nur Antigen-Schnelltest angeboten. Es können sich ausschließlich gesunde und sym-



ptomfreie Personen testen lassen. Weitere Informationen erhalten Sie auf der Homepage des Testzentrum Kirchdorf www.test-kirchdorf-iller.de/de/testzentrum

Testzentrum in Rot an der Rot erfolgreich gestartet - Angebot wird erweitert

Öffnungszeiten:

Aufgrund der großen Nachfrage werden die Zeiten derzeit ausgeweitet, um der großen Nachfrage gerecht zu werden. Daher informieren Sie sich bei Interesse direkt auf der Homepage des Anbieters unter www.schnelltest-biberach.de/rot über die aktuellen Tage und Zeiten.

Ort der Testung:

Die Testungen finden statt im **Rathaus Rot an der Rot, Erdgeschoss, Klosterhof 14, 88430 Rot an der Rot**. Die Räume sind barrierefrei erreichbar, Parkplätze sind in unmittelbarer Nähe kostenlos verfügbar.

Terminreservierung Testung:

Reservierung über www.schnelltest-biberach.de/rot oder durch Scan des nebenstehenden QR-Code. Alternativ ist eine Testung auch ohne Terminreservierung möglich, allerdings müssen dann ggf. längere Wartezeiten in Kauf genommen werden, da Terminreservierungen Vorrang haben.

Kontakt, Fragen:

Das Testzentrum in Rot an der Rot wird durch die Firma MB Medica GmbH betrieben. Daher bitten wir Sie, sich bei Fragen zur Testung, zu den Öffnungszeiten usw. direkt an den Anbieter MB Medica GmbH auf der Homepage www.schnelltest-biberach.de zu informieren oder sich bei Fragen direkt an kontakt@schnelltestpraxisbc.de zu wenden.



Landkreis Biberach

Obst- und Gartenbauakademie (OGAB) startet „Krautländer“-Lehrgang – Tipps und Tricks für Selbstversorger

In einer Zeit, in der viele Menschen den Bezug zu Nahrungsmitteln und deren Herkunft verloren haben, sehnen sich einige nach einer Rückkehr zum Ursprung und dem Anbau im eigenen Garten. Selbstversorgung liegt voll im Trend. Aber wo fängt man an, wenn man umsteigen will? 2022 bietet die Obst- und Gartenbauakademie des Landkreis Biberach (OGAB) zum ersten Mal den „Krautländer“-Lehrgang an. Dieser Lehrgang dreht sich rund um das Thema Selbstversorgung, mit einem Fokus auf dem Anbau von Gemüse und mehr im eigenen Garten. Ziel des Lehrgangs ist es, den Teilnehmerinnen und Teilnehmern das Wissen in die Hand zu geben, ihr eigenes „Krautland“ zu gestalten: vom Umgraben des Bodens, über das Einsäen der Pflanzen bis zur ersten Ernte.

In 73 Vollstunden vermitteln Expertinnen und Experten über das gesamte Gartenjahr hinweg Inhalte rund um den Anbau von Lebensmitteln im eigenen Beet. Dabei werden die Themen nicht nur in der Theorie besprochen. Kursbegleitend legen die Teilnehmerinnen und Teilnehmer gemeinsam ein Beet an und betreuen es von der Einsaat bis zur ersten Ernte.

Weitere Informationen zu Anmeldung, Lehrgangsgebühren, Terminen und Inhalten gibt es auf der Homepage der Obst- und Gartenbauakademie unter www.ogab.info.

Online-Themenreihe „Landwirtschaftsamt – Live“ startet im neuen Jahr

Das Landwirtschaftsamt lädt alle Interessierten zum neuen Online-Forum Landwirtschaftsamt-Live ein. Hinter dem Titel Landwirtschaftsamt-Live verbergen sich Online-Vortrags-Veranstaltungen, die im Rhythmus von zwei Wochen aktuelle Themen behandeln, welche anschließend zur Diskussion stehen.

Die Veranstaltung findet jeden zweiten Montag um 19.30 Uhr statt.

Die Termine:

- 24. Januar 2022: Aktuelles aus dem Tierschutz
- 7. Februar 2022: Umsetzungsmöglichkeiten der Pflanzenschutzreduktion
- 21. Februar 2022: Pflanzenschutz bei Nacht – ein Praktiker berichtet
- 7. März 2022: Neue Gemeinsame Agrarpolitik der EU (GAP) ab 2023
- 21. März 2022: Wühl- und Schermausbekämpfung auf Grünland

Die fortlaufenden Themen sowie der Zugangslink werden auf der Homepage unter www.biberach.de/landratsamt/landwirtschaftsamt.html bekannt gegeben. Zur Veranstaltung ist keine Anmeldung notwendig. Interessierte können sich gerne telefonisch unter 07351 52-6714 melden.

Biberacher Ernährungsakademie

Online-Vortrag „Willkommen am Familientisch – Essen und Trinken für Kinder ab einem Jahr“

Die Biberacher Ernährungsakademie (B-EA) bietet einen Online-Vortrag zum Thema „Willkommen am Familientisch – Essen und Trinken für Kinder ab einem Jahr“ für junge Eltern an. Der Vortrag findet am Donnerstag, 20. Januar 2022 von 16.30 Uhr bis 18 Uhr statt.

In den ersten Lebensjahren wird die Basis für ein genussvolles und vielseitiges Essverhalten gelegt. Was und wie viel Kinder brauchen, um gesund aufzuwachsen und wie gemeinsame Mahlzeiten gelingen können, sind Inhalte bei dieser Onlineveranstaltung mit der BeKi-Referentin Tina Krötlinger Schütte.

Der Vortrag findet im Rahmen der Landesinitiative BeKi – bewusste Kinderernährung - statt und ist kostenfrei. Die Teilnahme setzt einen PC mit Internetzugang und Lautsprechern voraus. Eine interaktive Beteiligung per Bild und Ton ist bei Bedarf möglich und erwünscht.

Eine Anmeldung bis spätestens Dienstag, 18. Januar 2022 per E-Mail: post@b-ea.info ist erforderlich. Weitere Informationen gibt es unter der Telefonnummer 07351 52-6702.

Mobiles Impfteam des Deutschen Roten Kreuzes (DRK) Biberach:

Spezielle Termine für Impfungen von Kindern zwischen fünf und elf Jahren in Riedlingen, Erolzheim und Laupheim

365 Kinder im Alter zwischen fünf und elf Jahren sind am Sonntag (9. Januar) im Impfstützpunkt in der Biberacher Stadthalle gegen das Coronavirus geimpft worden. Davon wurden 176 Mädchen und Jungen zum ersten Mal geimpft, 189 Kinder zum zweiten Mal. Acht Erziehungsberechtigte nahmen das Angebot einer Boosterimpfung wahr.



In den Impfstützpunkten in Riedlingen, Erolzheim und Laupheim bietet das mobile Impfteam des Deutschen Roten Kreuzes (DRK) in dieser beziehungsweise in der nächsten Woche einen Impftermin speziell für die Fünf- bis Elfjährigen an. Dieser Termin findet in Riedlingen am Samstag, 15. Januar, von 10 bis 13 Uhr im Impfstützpunkt in der Cafeteria der Geschwister-Scholl-Realschule, am Freitag, 21. Januar zwischen 14 und 18 Uhr im Impfstützpunkt Erolzheim, DRK-Haus, und am Samstag, 22. Januar, von 14 bis 18 Uhr im Impfstützpunkt Laupheim, ehemaliges Rentschler-Gebäude, Mittelstraße, statt. Geimpft wird mit dem Kinderimpfstoff von Biontech-Pfizer.

„Ein Team aus Kinderärztinnen und Kinderärzten sowie Fachkräften für Kinderkrankenpflege wird vor Ort die Aufklärung und Betreuung übernehmen und steht für alle Fragen der Eltern und Kinder zur Verfügung“, so Michael Mutschler, Geschäftsführer Rettungsdienst beim DRK-Kreisverband Biberach.

Es werden Erst- und Zweitimpfungen für Kinder von fünf bis elf Jahren angeboten. Geimpft wird mit dem Kinderimpfstoff von Biontech. Für Eltern beziehungsweise Erziehungsbeauftragte der Kinder sind auch Boosterimpfungen möglich. Bei Erstimpfungen wird vor Ort bei Bedarf ein Terminslot für die zweite Impfung im selben Stützpunkt drei bis sechs Wochen später vergeben.

Alle Impftermine des mobilen Impfteams des DRK Biberach sind unter Corona-Schutzimpfung (biberach.de) gelistet.

Auswärtige Vereinsnachrichten

Fördermöglichkeiten und Zuschüsse für Jugendarbeit in Vereinen

Was muss man über Zuschüsse für die Jugendarbeit im Landkreis Biberach sowie den Landesjugendplan wissen? Welche Wege gibt es von der Idee hin zur finanziellen Förderung? Diese Fragen werden beim Online-Vortrag des Kreisjugendrings Biberach e.V. am Montag, 17. Januar 2022, beantwortet. Der Vortrag findet über zoom von 19.00 bis 20.30 Uhr statt. Ziel der Veranstaltung ist es, ehrenamtlichen Jugendleitern, Vereinsvorständen, Kassenwarten und Interessierten in der Jugendarbeit Informationen zum Thema Zuschüsse an die Hand zu geben. Nach der verbindlichen Anmeldung über info@kjr-biberach.de wird der Zugangslink zugeschickt. Die Teilnahme an der Veranstaltung ist kostenfrei.

Betreuungsverein Landkreis Biberach e.V.

Für rechtliche Betreuer und Betreuerinnen gibt es am **Dienstag, 25. Januar, um 19 Uhr** eine digitale Fortbildungsveranstaltung vom Betreuungsverein Landkreis Biberach e.V. Dipl.-Psych. Heike Berger wird das Angebot der Psychiatrischen Tagesklinik am Standort Biberach vorstellen. Technische Voraussetzungen für die Teilnahme sind ein PC oder ein mobiles Endgerät wie Laptop, Tablet oder Smartphone mit Lautsprecher, sowie eine stabile Internetverbindung. Bitte melden Sie sich **bis Mittwoch, 19. Januar 2022 an** unter Telefon 07351-17869 oder E-Mail an info@betreuungsverein-bc.de. Bei der Anmeldung teilen Sie bitte Ihre E-Mailadresse mit. Sie bekommen dann rechtzeitig den Zugangslink zur Online-Fortbildungsveranstaltung zugesandt.

Online-Seminar „Hofübergabe – Hofauflösung“

Der Verband Katholisches Landvolk veranstaltet ein eintägiges Online-Seminar zum Thema: **„Hofübergabe – Hofauflösung“**.

Das Seminar findet **online** mit Webex am **Samstag, 12.02.2022** von **9:00 – 17:00 Uhr** statt. Mittagspause ist von 12:30 bis 13:30 Uhr.

Experten geben Auskunft zu familiären, betriebswirtschaftlichen und steuerlichen, erbrechtlichen und juristischen Fragen. Es zeigt auf, wo die Hürden sind und auf was bei einer gelungenen Hofübergabe oder -auflösung geachtet werden muss.

Seminargebühr: **€ 30,-** für Nicht-Mitglieder, **€ 25,-** für VKL-Mitglieder

Bankverbindung: LIGA Bank in Stuttgart,
IBAN: DE83 7509 0300 0006 4964 66

Anmeldung bis Donnerstag, 10. Februar 2022 mit E-Mail-Adresse bitte bei:

Verband Katholisches Landvolk, 70597 Stuttgart,
Tel: 0711 9791 458-0, E-Mail: vk@landvolk.de

• Nach Eingang der Gebühr erhalten Sie den **Link** für das Seminar.

Programm

Samstag, 12. Februar 2022

ab **8:45 Uhr** Technik-Check

09:00 Uhr „Familiäre und betriebswirtschaftliche Fragen“

Referent: Michael Wehinger, Landwirtschaftlicher Familienberater (Verband Katholisches Landvolk, Stuttgart)

kleine Pause

10:45 Uhr „Soziale Sicherung“

Sozialreferent: Maximilian Brandner, Landesbauernverband Stuttgart

12:30 Uhr *Mittagessen*

13:30 Uhr „Steuerfragen bei Hofübergabe und Hofauflösung“

Referent: Berndt Eckert, Steuerberater

kleine Pause

15:15 Uhr Einleitung: „Gerichtliche Betreuungsverfahren sowie General- und Vorsorgevollmacht und die Patientenverfügung“:

„Eheliches Güterrecht, Erbrecht und Eckpunkte eines Hofübergabevertrags“

Referent: Marcel Grau, Notar

17:00 Uhr Ende

Was sonst noch interessiert

Kurztext zum Mittelstandspreis für soziale Verantwortung in Baden-Württemberg 2021 für Website und andere Medien

CSR-Aktivitäten in Baden-Württemberg werden ausgezeichnet

Mittelstandspreis für soziale Verantwortung in Baden-Württemberg

Leistung – Engagement – Anerkennung 2021 (Lea-Mittelstandspreis)

Viele Unternehmen in Baden-Württemberg leben eine verantwortungsvolle und nachhaltige Unternehmensführung. Sie vereinbaren gesellschaftliches Engagement mit wirtschaftlichem Erfolg und sichern so ihre Zukunftsfähigkeit in



dynamischen Zeiten. Mit innovativen „Corporate Social Responsibility“ (CSR)-Aktivitäten und Kooperationspartnern aus dem Dritten Sektor gehen sie gesellschaftliche Herausforderungen aktiv an. Deshalb sind sie von unschätzbarem Wert für unsere Gesellschaft.

Der Mittelstandspreis für soziale Verantwortung in Baden-Württemberg zeigt, welche Stärke verantwortungsvolles Unternehmertum auch in Krisenzeiten hat und zeichnet am 1. Juli 2021 vorbildliche CSR-Aktivitäten aus. Die Lea-Trophäe für herausragendes gesellschaftliches Engagement wird damit bereits zum 15. Mal verliehen.

Der Preis steht unter der Schirmherrschaft von Frau Dr. Nicole Hoffmeister-Kraut MdL, Ministerin für Wirtschaft, Arbeit und Wohnungsbau Baden-Württemberg, Bischof Dr. Gebhard Fürst (Diözese Rottenburg-Stuttgart), Erzbischof Stephan Burger (Erzdiözese Freiburg) sowie den Landesbischöfen Dr. h. c. Frank Otfried July (Evangelische Landeskirche Württemberg) und Prof. Dr. Jochen Cornelius-Bundschuh (Evangelische Landeskirche Baden).

Ab sofort können sich alle baden-württembergischen Unternehmen mit maximal 500 Vollbeschäftigten, die in Kooperation mit einer Organisation aus dem Dritten Sektor, z. B. einem Wohlfahrtsverband, einem Verein oder einer Umweltinitiative, gemeinsam ein Projekt zur Bewältigung gesellschaftlicher Herausforderungen realisiert haben, bewerben. **Bewerbungsschluss ist der 31. März 2021.** Weitere Informationen zum Wettbewerb und dem Bewerbungsverfahren finden Sie unter www.lea-mittelstandspreis.de. Fragen zum Bewerbungsverfahren richten Sie bitte an die Geschäftsstelle des Mittelstandspreises für soziale Verantwortung in Baden-Württemberg, c/o DiCV Rottenburg-Stuttgart e.V., Inci Wiedenhöfer, Strombergstraße 11, 70188 Stuttgart, Tel: 0711/ 2633-1147, E-Mail: info@mittelstandspreis-bw.de.

Eisplatten auf Fahrzeugen

Gegen 12.45 Uhr meldete ein aufmerksamer Fahrer auf der B311 im Landkreis Biberach, Höhe Ertingen, dass der Lastwagen vor ihm Eisplatten verlieren würde. Die Polizei stoppte den Sattelzug bevor Schlimmeres passieren konnte. Sie klärten den 46-Jährigen über die Gefahren auf. Zur Sicherheit musste er das restliche Eis vom Dach des Aufliegers entfernen. Der Zeuge verhielt sich richtig und umsichtig. Weil er darüber hinaus den Abstand zum Lastwagen einhielt, entstand kein Sachschaden. Der Lastwagen-Fahrer erhielt eine Verwarnung.

Hinweis der Polizei: Der Winter stellt hohe Anforderungen an Fahrzeuge und deren Fahrer. Denn bei Temperaturen um den Gefrierpunkt entstehen besondere Gefahren. Fahrer, insbesondere von Lastern, Transportern und deren Anhängern oder Aufliegern, müssen vor der Abfahrt alle Fahrzeuge prüfen und darauf achten, dass von ihnen keine Gefahren ausgehen. Eine solche Gefahr kann aber gerade von den großen Dächern ausgehen, wenn sich dort Schnee sammelt oder Wasser zu Eisplatten gefriert. Diese Eisplatten können für Andere lebensgefährlich werden, da sie durchaus geeignet sind, Fahrzeugscheiben zu durchschlagen. Sie können auch Ausweichmanöver verursachen und so zu Unfällen führen. Gefährliche Dachlasten wie Schnee und Eis müssen deshalb vor Fahrtantritt entfernt werden. Autofahrer sollten bei entsprechenden Witterungen damit rechnen, dass Ihnen von einem vorausfahrenden Fahrzeug eine Eisplatte entgegenkommen kann. Auch aus diesem Grund sollten sie ausreichend Abstand halten und nach

Möglichkeit auf ein Überholen verzichten. Grundsätzlich muss jeder Kraftfahrzeugführer seine Fahrzeuge eis- und schneefrei halten. Gerade auch in der Übergangszeit von der kalten zur wärmeren Jahreszeit können die Tücken der Kälte auftreten. Dabei ist dies nicht überraschend, sondern stets zu erwarten. Wer vorsorgt, schafft diese Gefahren aus dem Weg und hilft, dass alle sicher ankommen. Sollte sich dennoch ein Unfall durch die Eisplatten ereignen, drohen dem Verursacher bis zu 120 Euro Bußgeld und ein Punkt in Flensburg oder eine Strafanzeige.“



Impressum

Herausgeber:

Gemeinde Erolzheim
Marktplatz 7, 88453 Erolzheim
Tel. (07354)9318-0, Fax (07354)9318-99
www.erolzheim.de
Verantwortlich für den amtlichen Teil:
Bürgermeister Ackermann oder sein Vertreter im Amt.

Weitere Inhalte:

Für übernommene Beiträge ist der Autor, bzw. der jeweilige Leiter der Institution oder des Vereins verantwortlich.

Verlag:

Druck + Verlag Wagner GmbH & Co. KG
Max-Planck-Straße 14 | 70806 Kornwestheim

Layout & Satz:

07154 8222-60 | layout@duv-wagner.de
Redaktionsschluss: Montag, 15 Uhr

Gewerbliche Anzeigen & Beilagen:

07154 8222-70 | anzeigen@duv-wagner.de
Anzeigenschluss: Dienstag, 10 Uhr
Katharina Härtel, Tobias Pearman (verantwortlich)

Auflage & Erscheinungsweise:

1.100 Exemplare
Wöchentlich am Donnerstag

Abonnement:

07154 8222-20 | abo@duvwagner.de | www.duv-wagner.de/abo
Bezugsgebühr Jahresabo 31,10 €

Mediadaten:

www.duv-wagner.de/erolzheim

Fragen zur Zustellung:

07154 8222-30 | reklamation@duv-wagner.de

Es gelten die AGB's der aktuell gültigen Preisliste von Druck + Verlag Wagner GmbH & Co. KG und werden auf Wunsch zugesandt.



Fürs Klima gehen wir an Grenzen.

Ihr Nachlass für Grundlagenforschung.

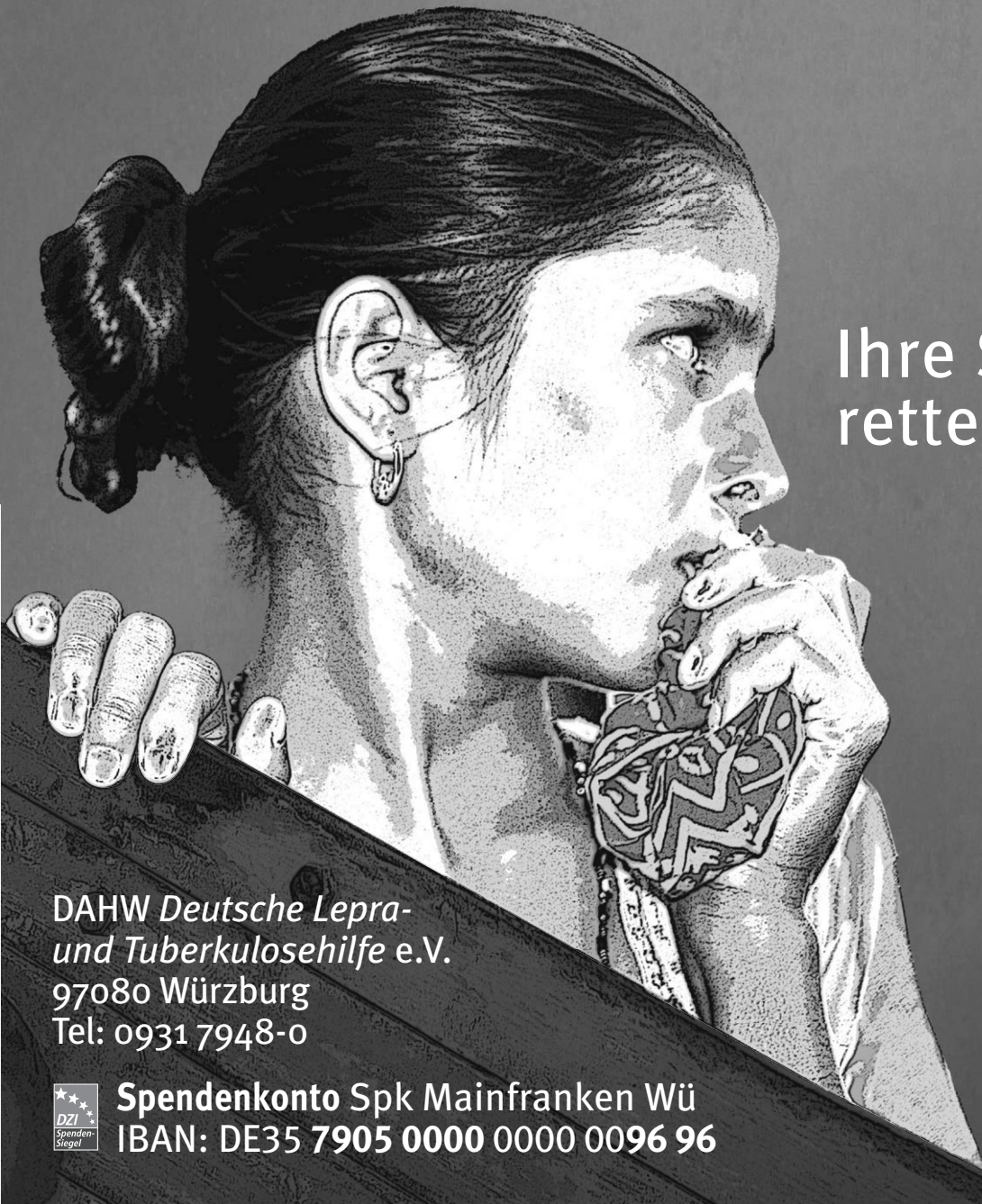


mpg.de/nachlass



Stoppt
Lepra und
Tuberkulose

STOPPT TUBERKULOSE



Ihre Spende
rettet Leben.



Dahw.de/
spende

DAHW *Deutsche Lepra-
und Tuberkulosehilfe e.V.*
97080 Würzburg
Tel: 0931 7948-0



Spendenkonto Spk Mainfranken Wü
IBAN: DE35 7905 0000 0000 0096 96

dahw.de



Notruf 112



© Shutterstock/Kzenon

- Rettungsdienst
- Krankentransport

NACHRUFE

 und 's ist Feierabend...
Das Tagwerk ist vollbracht.

Ihr Herz ist einfach stehengeblieben.

Meine Frau, unsere Mutter Schwester und Oma



Ria Walter

ist am 03.01.22 im Alter von 77 Jahren verstorben.

Rüdiger Walter
Werner Hackenschmied
Gerd Walter
Jürgen Walter
mit Familien

Die Beisetzung erfolgte im Familienkreis in Erolzheim

**Ist Ihr Personalausweis oder
Ihr Reisepass noch gültig???**

Kleiner Tipp von uns für Sie

Apostroph ja oder nein?

Bei Artikelverschmelzungen mit Präposition wird in der Regel kein Apostroph gesetzt:

- auf + das -> aufs
- durch + das -> durchs
- für + das -> fürs
- in + das -> ins
- um + das -> ums
- hinter + dem -> hinterm
- vor + dem -> vorm
- hinter + den -> hintern
- über + den -> übern
- unter + den -> untern

Eine Ausnahme bilden nur umgangssprachliche Formen wie auf'm, nach'm oder in'n.



Hilfe gegen sexuellen Missbrauch

brennessel

0751-3978

kontakt@brennessel-rv.de

www.brennessel-ravensburg.de

Wir schauen hin - Wir hören zu - Wir reden!

Persönlich - am Telefon - Online

GESCHÄFTSANZEIGEN



AMBULANTE PFLEGE
im Iller & Rothtal

- Grund- und Behandlungspflege
- Verhinderungspflege • Hausnotruf
- Pflegekurse für Angehörige
- Hilfe bei Formalitäten
- Hauswirtschaftliche Entlastungsleistungen
- Beratungseinsätze nach § 37



Griesweg 30 · 88457 Kirchdorf · Tel 07354 9377000
pflege-lichtblick.de · kirchdorf@pflege-lichtblick.de

Bestattungen Spandl

88416 Edenbachen · Bachgasse 4
Telefon 0 73 52 / 32 21
info@bestattungen-spandl.de

**Tag und Nacht erreichbar · Überführungen der Verstorbenen
Komplette Abwicklung des Sterbefalls**

Klosterhof - Wildwoche

vom 21. – 30. Januar 2022

Tischreservierung erforderlich.

Hotel-Restaurant Klosterhof - Gutenzell
Tel. 07352-92330
www.klosterhof-gutenzell.de
Montag Ruhetag !

Schrott Trunke GmbH & Co. KG

Schrott & Metallhandel

Container-Dienst
(Müll, Holz und Bauschutt)
Privat und Gewerblich
Telefon 08395 / 911188
Mobil 0160 / 8018391

STELLENANGEBOTE

allgäu bestatter

Tel. 0 83 95 / 23 86
Tag und Nacht erreichbar,
auch an Feiertagen.

Standort Tannheim
Zeppelinstraße 4 | 88459 Tannheim
keller-ettmueller@allgaeu-bestatter.de
www.allgaeu-bestatter.de

**Vorsorge Beratung
Betreuung**

Zwei-Personen-Haushalt sucht ab sofort eine **zuverlässige Putz- und Bügelhilfe** für Ihr gepflegtes Einfamilienhaus in Erolzheim.

Wir werden diese Stelle als Mini-Job offiziell anmelden und zahlen 15 € die Stunde. Die wöchentliche Arbeitstragezeit beträgt 5 Stunden. Der Arbeitstag und die Uhrzeit kann in Abstimmung festgelegt werden. Wir legen Wert darauf, dass Personen in unserem Haushalt bezüglich Corona geimpft sind und geboostert oder genesen. Diesen Status bitten wir in einem persönlichen Gespräch dann auch uns transparent zu machen. Wir freuen uns auf Ihre Hilfe und bitten um Kontaktaufnahme unter 0174/2025331.

Sie möchten eine Kleinanzeige veröffentlichen?

Wir beraten Sie gerne.
Telefonisch unter **07154 82 22-70**
oder per Mail an anzeigen@duv-wagner.de

WAGNER
Druck + Verlag
Druck + Verlag Wagner GmbH & Co.KG
Max-Planck-Straße 14 · 70806 Kornwestheim

Wir suchen Sie in Erolzheim!
Telefon: 07354 / 930 98 23
E-Mail: bewerbung@gema-anlagenbau.de

Mitarbeiter für Deutschunterricht unserer Monteure auf 450 Euro Basis (m/w/d)
(Unterrichtszeiten nach Vorgabe)

Kurzbewerbung gerne per Telefon oder E-Mail.

Weniger ist leer.

Mitglied der **actalliance**
Brot für die Welt

Werben mit Erfolg