



# Mitteilungsblatt

## Gemeinde Erolzheim

57. Jahrgang

Donnerstag, 23. April 2020

Nummer 17

## Vorgezogener Redaktionsschluss

Sehr geehrte Autoren,  
aufgrund des 1. Maifeiertages wird folgender  
Redaktionsschluss vorgezogen:

**Veröffentlichung** 30.04.2020  
**Redaktionsschluss** 26.04.2020, 15:00 Uhr

Wir bitten um Beachtung  
und wünschen schöne Feiertage,  
Der Verlag

### Geschlossen bleiben:

- Gaststätten, Cafés, Eisdielen, Bars, Shisha-Bars, Clubs, Diskotheken und Kneipen.
- Der Außer-Haus-Verkauf von Gaststätten, Eisdielen und Cafés ist allerdings gestattet.
- Veranstaltungen sind weiterhin grundsätzlich untersagt.
- Großveranstaltungen sollen nach Beschluss von Bund und Ländern voraussichtlich mindestens bis zum 31. August 2020 nicht möglich sein. Hierzu müssen die Details noch festgelegt werden.

### Stufenweise Öffnung der Schulen und Hochschulen

Die stufenweise Öffnung der Schulen beginnt am 4. Mai 2020 mit den Schülerinnen und Schülern aller allgemeinbildenden Schulen, bei denen in diesem oder im nächsten Jahr die Abschlussprüfungen anstehen, sowie den Abschlussklassen der beruflichen Schulen. Das Kultusministerium erarbeitet ein Konzept zur stufenweisen weiteren Öffnung. Bei uns startet zu diesem Zeitpunkt die Realschule mit den Klassen 9 und 10.

Kindertageseinrichtungen und Kindergärten bleiben vorerst geschlossen. Die Notbetreuung bleibt gewährleistet und wird zusätzlich erweitert. Das Kultusministerium erarbeitet ein Konzept hierzu.

### Es bleiben unter Auflagen geöffnet

Wie bisher bereits, sind unter Auflagen zur Hygiene, zur Steuerung des Zutritts und zur Vermeidung von Warteschlangen folgende Geschäfte geöffnet:

- Der Einzelhandel für Lebensmittel, Wochenmärkte, Abhol- und Lieferdienste
- Getränkemärkte
- Apotheken, Sanitätshäuser, Drogerien
- Tankstellen
- Banken und Sparkassen, Poststellen
- Reinigungen, Waschsaloons
- Der Zeitungsverkauf
- Bau-, Gartenbau- und Tierbedarfsmärkte
- Der Großhandel.

Handwerker- und Dienstleistungsbetriebe (mit Ausnahmen im Bereich der Körperpflege) können ihrer Tätigkeit, wie in den letzten Wochen, grundsätzlich weiter nachgehen.

### Unverändert geschlossen bleiben müssen

- Gastronomiebetriebe, abgesehen vom Außerhaus-Verkauf.
- Bars, Clubs, Diskotheken, Kneipen und ähnliche Einrichtungen.
- Theater, Opern, Konzerthäuser, zoologische und botanische Gärten und ähnliche Einrichtungen.
- Messen, Kinos, Freizeitparks und Anbieter von Freizeitaktivitäten (drinnen und draußen), Spielhallen, Spielbanken, Wettannahmestellen und ähnliche Einrichtungen.



## Amtliche Bekanntmachungen

### Corona-Verordnung

#### Änderung der Corona-Verordnung vom 17. April

Durch die Fünfte Verordnung der Landesregierung zur Änderung der Corona-Verordnung am 17. April ergeben sich nachfolgende vorsichtige Lockerungen. Nachfolgend ein Überblick der Änderungen und welche Bestimmungen weiter bestehen bleiben.

#### Schrittweise Öffnungen im Einzelhandel und bei Bibliotheken

Die Schließung von Einrichtungen wird teilweise aufgehoben.

In einem ersten Schritt wird die Öffnung folgender Einrichtungen ab dem 20. April 2020 bei Einhaltung der Hygienevorgaben und Abstandsregelungen - zusätzlich zu den bereits in den letzten Wochen zulässigen Öffnungen - wieder erlaubt:

- Ladengeschäfte mit einer Verkaufsfläche von nicht mehr als 800 Quadratmetern.
- Unabhängig von der Verkaufsfläche Kfz-Händler, Fahrradhändler, Buchhandlungen.
- Bibliotheken - auch an Hochschulen.
- Archive.

Friseurbetriebe sollen nach Beschluss von Bund und Ländern unter strengen Auflagen zum Infektionsschutz und Hygieneauflagen voraussichtlich ab 4. Mai wieder öffnen können. Dazu müssen in einer späteren Änderung der Verordnung Regelungen erlassen werden.



- Prostitutionsstätten, Bordelle und ähnliche Einrichtungen.
- Der Sportbetrieb auf und in allen öffentlichen und privaten Sportanlagen, Schwimm- und Spaßbädern.
- Fitnessstudios und ähnliche Einrichtungen.
- Spielplätze.
- Dienstleistungsbetriebe im Bereich der Körperpflege wie Kosmetikstudios, Massagepraxen, Tattoo-Studios und ähnliche Betriebe.

#### **Beibehalten werden müssen auch noch folgende Einschränkungen:**

- Das Abstandsgebot und die Kontaktbeschränkungen bleiben aufrechterhalten, einschließlich des Verzichts auf private Reisen und Verwandtenbesuche.

**Ergänzend wird nun neu den Bürgerinnen und Bürgern dringend empfohlen**, in der Öffentlichkeit, insbesondere im öffentlichen Personennahverkehr und beim Einkauf im Einzelhandel, wo das Abstandsgebot im Alltag praktisch nicht eingehalten werden kann, **sogenannte (nicht-medizinische) Alltagsmasken** zu nutzen.

Die aktuelle Fassung der Corona-Verordnung ist jeweils auf der Homepage der Gemeinde eingestellt.

#### **Info zu aktuellen Situation in der Gemeinde**

Auch in unserer Gemeinde gibt es infizierte Personen und sog. Kontaktpersonen, die mit Infizierten in Kontakt waren und die Möglichkeit besteht, dass diese sich infiziert haben. Auf Mitteilung des Gesundheitsamtes wurden diese durch die Gemeinde per Bescheid unter häusliche Quarantäne gestellt. Wie im bundesweiten Trend reduzieren sich die Zahlen auch in unserer Gemeinde. Die getroffenen Maßnahmen zeigen ihre Wirkung. Deshalb die dringende Bitte: **Beachten Sie die Vorgaben und halten Sie Abstand, wo und so gut es auch immer geht!**

Aufgrund der aktuellen Situation finden derzeit keine Gemeinderatssitzungen statt. Daher entfällt auch die für den 28. April geplante Sitzung. Wann und in welcher Form die nächste Gemeinderatssitzung abgehalten wird steht noch nicht fest.

In der Zwischenzeit wird von der nach der Gemeindeordnung eingeräumten Möglichkeit Gebrauch gemacht, über einfache Angelegenheiten im Rahmen eines Umlaufbeschlusses Beschluss zu fassen. Dabei werden dem Gemeinderat der Sachverhalt und der Beschlussantrag übermittelt. Sofern kein Mitglied widerspricht, gilt der Beschlussantrag als angenommen.

#### **Rathaus bleibt bis auf Weiteres geschlossen!**

Das Rathaus bleibt wegen der aktuellen Entwicklungen des Coronavirus bis auf Weiteres geschlossen, wir sind jedoch **telefonisch** oder per **E-Mail** für Sie erreichbar. Bitte beachten Sie, dass die Kontaktzeiten gekürzt bzw. geändert wurden:

**Mo, 8 - 12 Uhr und 14 - 16 Uhr**

**Di, 8 - 12 Uhr**

**Mi, 8 - 12 Uhr**

**Do, 14 - 16 Uhr**

**Fr, 8 - 12 Uhr**

In **dringenden Angelegenheiten** sind wir auch **während den Kontaktzeiten** über die **Klingel** persönlich für Sie da.

Vielen Dank für Ihr Verständnis!

#### **Anfahrten Wertstoffhof/Grüngutsammelstelle minimieren**

Der Wertstoffhof und der Grüngutsammelplatz sind nach wie vor geöffnet. Es wird dringend gebeten, die vor Ort bekanntgemachten Nutzungsregelungen (max. Anzahl Personen auf dem Gelände, Mindestabstand zu anderen Personen, Nutzung Handschuhe, ...) zu beachten.

Sie sollten Ihre Wertstoffe und Ihr Grüngut möglichst lange zuhause sammeln, so dass mit deutlich weniger Entsorgungsfahrten die Wartezeiten an den jeweiligen Sammelstellen verkürzt werden (nur einmal im Monat fahren - anstatt jede Woche einmal).

Vielen Dank für Ihr Verständnis!

#### **Appell des Landrats an die Bürgerinnen und Bürger des Landkreises Biberach**

Liebe Bürgerinnen und Bürger,

geahnt hatten wir es schon lange, jetzt ist es offiziell: Die großen Volksfeste im Landkreis Biberach, das Laupheimer Kinder- und Heimatfest und das Biberacher Schützenfest, werden in diesem Jahr aufgrund der Corona-Pandemie nicht stattfinden. Ebenso die Kreismusikfeste und viele weitere Veranstaltungen, die das Leben bereichern. Am Mittwochabend haben die Bundeskanzlerin und die Ministerpräsidenten der Länder alle Großveranstaltungen bis einschließlich 31. August 2020 untersagt. Das ist traurig, es ist aber in der jetzigen Situation die einzig richtige Entscheidung. Zu groß wäre die Gefahr, dass sich bei Veranstaltungen dieser Art Menschen massenhaft mit dem Corona-Virus infizieren würden. Die Organisatoren haben mit viel Verständnis reagiert und planen nun für 2021. Was wird das für ein Fest werden, wenn wir alle wieder zusammen feiern dürfen. Ich freue mich schon heute darauf!

Auch wenn Großveranstaltungen bis zum 31. August verboten bleiben, haben die Ministerpräsidenten der Länder und die Kanzlerin doch erste zaghafte Lockerungen beschlossen und damit den Weg in eine „neue Normalität“ geebnet. Die Innenstädte im Landkreis Biberach werden von Montag an wieder etwas lebendiger werden. Die Zettel „Bis auf Weiteres geschlossen“ verschwinden an einigen Einzelhandelsgeschäften von den Schaufenstern. Kunden können wieder in den kleineren Geschäften einkaufen. Gleichzeitig möchte ich Sie, liebe Bürgerinnen und Bürger, bitten, bei Ihren Einkäufen die Hygiene- und Abstandsregeln einzuhalten und - wenn es Ihnen möglich ist - eine Alltagsmaske zu tragen. Beides kann dazu führen, schnell aus der Krise zu kommen.

Apropos Masken: Als Landkreis haben wir erfolgreich Masken und Schutzausrüstung geordert. Ein Teil des Materials ist über die Osterfeiertage schon angekommen. Wir haben es dem Bedarf der Kliniken, Dienste und Einrichtungen entsprechend verteilt. Und: Wir erwarten weitere Lieferungen. Der Schulbetrieb in Deutschland soll am 4. Mai beginnend mit den Abschlussklassen, den Klassen, die im kommenden Jahr Prüfungen ablegen und den obersten Grundschulklassen wieder aufgenommen werden. Auch ein Teil der neuen Normalität.

Wie unser Weg durch die Pandemie aussehen wird, hängt weiterhin stark von Ihnen allen, uns allen ab. Bitte bleiben Sie weiterhin so diszipliniert und geduldig. Bleiben Sie dabei kreativ. Mich beeindruckten Beispiele wie das des Kirchenchors der katholischen Kirchengemeinde Sankt Petrus und Paulus Laupheim, der in der Corona-Krise eine Telefonkette aufgebaut hat, mit dem Ziel Einsamkeit, Isolation und Depression unter den 60 Sängerinnen und Sängern zu



vermeiden. So lernen wir uns plötzlich von einer ganz neuen Seite kennen, und Menschen, die vorher nur flüchtigen Kontakt hatten, führen tiefergehende Gespräche.

Liebe Bürgerinnen und Bürger,  
die Corona-Krise stellt auch die Verwaltung vor immense Herausforderungen, und oft sind Sachverhalte sehr individuell zu beurteilen. Nutzen Sie daher das Angebot unserer Bürger-Hotline. Die Mitarbeiterinnen und Mitarbeiter dort helfen Ihnen montags bis freitags von 8 bis 16 Uhr und am Wochenende von 9 bis 15 Uhr.

Die Zeiten sind ernst, sie sind aber nicht hoffnungslos. Gemeinsam werden wir diese Krise überwinden und womöglich gestärkt daraus hervorgehen.

Ihr Dr. Heiko Schmid  
Landrat

Das Corona-Bürgertelefon des Landratsamtes ist montags bis freitags von 8 bis 16 Uhr sowie am Wochenende von 9 bis 15 Uhr geschaltet und unter der Telefonnummer 07351 52-7070 zu erreichen.

## **Wirtschaftsministerium und Sozialministerium veröffentlichen gemeinsame Richtlinie für den Einzelhandel**

**Ministerin Hoffmeister-Kraut: „Damit geben wir den Betrieben eine wichtige Hilfestellung und Orientierung, unter welchen Voraussetzungen eine Öffnung ab Montag wieder möglich ist“**

**Minister Manne Lucha: „Der Gesundheitsschutz muss weiter absolut im Vordergrund stehen“**

Das Ministerium für Wirtschaft, Arbeit und Wohnungsbau und das Ministerium für Soziales und Integration haben heute auf Basis der innerhalb der Landesregierung erfolgten Abstimmungen eine gemeinsame Richtlinie zu den Voraussetzungen der Öffnung im Einzelhandel veröffentlicht. Mit dieser Richtlinie wird in Form einer Checkliste konkretisiert, welche Hygieneregeln von Geschäften des Einzelhandels einzuhalten sind. Zudem enthält die Richtlinie Vorgaben, nach welchen Regeln die Verkaufsfläche von 800 qm zu berechnen ist, bis zu der Geschäfte des Einzelhandels aufgrund der Corona-Verordnung ab dem 20. April 2020 wieder öffnen dürfen.

„Mit dieser Regelung haben die Verkaufsstellen des Einzelhandels einheitliche und klare Vorgaben an der Hand, wie die verschiedenen Vorgaben des Arbeitsschutzes und des Infektionsschutzes, insbesondere aufgrund der Corona-Verordnung, erfüllt werden können. Damit geben wir den Betrieben eine wichtige Hilfestellung und Orientierung, unter welchen Voraussetzungen eine Öffnung ab Montag wieder möglich ist“, so Ministerin Dr. Hoffmeister-Kraut. „Auch für die Frage der Berechnung der Verkaufsfläche gibt es eine klare Regelung: Abtrennungen und Teilöffnungen von Verkaufsflächen sind nicht zugelassen.“

Sozialminister Manne Lucha erklärte: „Der Gesundheitsschutz, die strikte Einhaltung der Hygiene-Etikette und fürsorgliches Abstandhalten stehen für uns nach wie vor absolut im Vordergrund. Nur auf diesem Weg kann es uns gelingen, die Ausbreitung des Virus abzubremsen und eine zweite Welle zu verhindern. Also gilt es jetzt eine Sogwirkung in die Innenstädte und Shoppingcenter effektiv zu vermeiden. Bei diesem ersten Schritt zu einer vollständigen Verkaufsöffnung haben wir uns deshalb für eine vorsichtige Variante entschieden. Wir werden die Wirksamkeit der bisherigen und der neuen Regeln genau beobachten

und regelmäßig prüfen, ob die Infektionsschutzkonzepte sowie Abstands- und Hygieneregeln der Unternehmen funktionieren.“

„Wir werden alles tun, damit die jetzt noch beschränkten Branchen und Bereiche nicht länger als nötig ihre Geschäfte und Einrichtungen geschlossen halten müssen. Umso wichtiger ist es jetzt, dass alle die Hygiene- und Abstandsregeln konsequent und sorgfältig befolgen, damit es zu keinem erneuten Anstieg der Infektionszahlen kommt. Wenn uns dies erfolgreich gelingt, können wir hoffentlich schon bald über weitergehende Öffnungen nachdenken“, so Hoffmeister-Kraut.

### **Hintergrundinformationen:**

Mit der gemeinsamen Richtlinie des Ministeriums für Wirtschaft, Arbeit und Wohnungsbau und des Ministeriums für Soziales und Integration zur Öffnung von Einrichtungen des Einzelhandels gemäß § 4 Absatz 3 der Corona-Verordnung, werden die Voraussetzungen für die Öffnung im Einzelhandel aufgrund der Corona-Verordnung näher geregelt.

Die Richtlinie legt dabei fest, wie die Verkaufsfläche von 800 qm, bis zu der Einzelhandelsläden gemäß § 4 Absatz 3 Nr. 12 a der Corona-Verordnung der Landesregierung in der neuesten Fassung grundsätzlich öffnen dürfen, konkret zu berechnen ist. Dabei stellt die Richtlinie auf die Kriterien des Bundesverwaltungsgerichts ab, die auch der Flächenberechnung im Baugenehmigungsverfahren zugrunde liegen. Damit wurde eine bewährte und überprüfbare Methode gewählt, um etwaige Zweifelsfälle klären zu können. Zudem wird in der Richtlinie geregelt, welche Hygienevorschriften konkret von den Geschäften des Einzelhandels erfüllt werden müssen, um die Vorgaben der Corona-Verordnung und des Arbeitsschutzes zu erfüllen. In Form einer Checkliste wird leicht nachvollziehbar aufgelistet, welche Maßnahmen zu ergreifen sind. So sind etwa zur Sicherung des Mindestabstands Markierungen auf dem Boden vor Kassenarbeitsplätzen anzubringen und die Anzahl der Kunden im Geschäft in Abhängigkeit von der Verkaufsfläche zu begrenzen. Konkrete Vorgaben zu Reinigungsintervallen von Kassenarbeitsplätzen und Pausenräumen sind ebenso enthalten wie die Pflicht zur Bereitstellung von ausreichenden Waschgelegenheiten für die Beschäftigten. Im Rahmen der verpflichtenden Gefährdungsbeurteilung im Arbeitsschutz sind weitere individuell angemessene Maßnahmen zu prüfen, um die Ansteckungsgefahr zu minimieren.

Link:

Auslegungshinweise Corona-Verordnung:

[https://wm.baden-wuerttemberg.de/fileadmin/redaktion/m-wm/intern/Dateien\\_Downloads/Auslegungshinweise\\_zur\\_Corona-Verordnung.pdf](https://wm.baden-wuerttemberg.de/fileadmin/redaktion/m-wm/intern/Dateien_Downloads/Auslegungshinweise_zur_Corona-Verordnung.pdf)

Link:

Richtlinie zur Öffnung des Einzelhandels:

[https://wm.baden-wuerttemberg.de/fileadmin/redaktion/m-wm/intern/Dateien\\_Downloads/Gemeinsame\\_Richtlinie\\_Oeffnung\\_des\\_Einzelhandels\\_aufgrund\\_Corona-VO.pdf](https://wm.baden-wuerttemberg.de/fileadmin/redaktion/m-wm/intern/Dateien_Downloads/Gemeinsame_Richtlinie_Oeffnung_des_Einzelhandels_aufgrund_Corona-VO.pdf)

Link: <https://wm.baden-wuerttemberg.de/de/wirtschaft/informationen-zu-den-auswirkungen-des-coronavirus/>



**WICHTIGE RUFNUMMERN UND TERMINE****Gemeindekontakte****Telefonnummern des Rathauses Erolzheim**

<b>Zentrale</b>	9318-0
<b>Ackermann Jochen</b> (Bürgermeister)	9318-40
<b>Gallinger Nicole</b> (Vorzimmer BM/Zentrale)	9318-41
<b>Soherr Annette</b> (Bürgerbüro, Standesamt)	9318-45
<b>Mayrock Sarah</b> (Bürgerbüro, Standesamt)	9318-46
<b>Hess Tobias</b> (Hauptamt, Bauamt, Ordnungsamt)	9318-42
<b>Badstuber Christa</b> (Hauptamt)	9318-43
<b>Harder-Funk Andrea</b> (Rentenangelegenheiten)	9318-44
<b>Huchler Wolfgang</b> (Finanzverwaltung)	9318-50
<b>Göppel Jana</b> (Gemeindekasse, Steuern)	9318-51
<b>Knoll-Gantner Margit</b> (Hallenbelegung, Wasserabrechnung)	9318-52
<b>Telefax</b>	9318-99
<b>VHS Illertal</b>	9346 61

E-Mail: [poststelle@erolzheim.de](mailto:poststelle@erolzheim.de)**Öffnungszeiten des Rathauses****Öffnungszeiten Gemeindeverwaltung**

Montag	08:00 Uhr bis 12:00 Uhr 14:00 Uhr bis 17:00 Uhr
Dienstag	07:00 Uhr bis 13:00 Uhr
Mittwoch	08:00 Uhr bis 12:00 Uhr
Donnerstag	15:00 Uhr bis 19:00 Uhr
Freitag	08:00 Uhr bis 12:00 Uhr

**Bereitschaftsdienste****Rettungsdienst****Notarzt****112****Feuerwehr****Polizei****110**

jeweils ohne telefonische Vorwahl

**Wichtige Rufnummern  
für den ärztlichen Bereitschaftsdienst:****Landkreis Biberach**

Rettungsdienst	112
Allgemeiner Notfalldienst	116 117

Biberach (Allgemeiner Notfalldienst)  
Kliniken Landkreis Biberach - Kreisklinik Biberach,  
Ziegelhausstraße 50, 88400 Biberach  
Sa, So und FT 8:00 - 22.00 Uhr

**Zahnärztlicher Notfalldienst**

Der Notdienst kann erfragt werden: Tel. (01805) 911610 (0,14 €/min)

**Bereitschaftsdienst der Apotheken****Samstag, 25.04.2020**

Apotheke Amendingen

**Sonntag, 26.04.2020**

Apotheke in Steinheim

Bitte beachten Sie, dass der Apotheken-Notdienst jeweils um 8.30 Uhr wechselt!

**MR Soziale Dienste gGmbH**

Haushaltshilfe und Familienpflege

im Raum Rottum-Rot-Iller

Tel. (0800) 400 200 5

**Arbeiter-Samariter-Bund**

Essen auf Rädern, Telefon (07353) 9844-0

**Ökumenische Sozialstation****Rottum-Rot-Iller e.V.**[www.sozialstationochsenhausen.de](http://www.sozialstationochsenhausen.de)**Alten- und Krankenpflege Pflegebereich Erolzheim**

Büro: Waldhornstraße 4, 88453 Erolzheim

Pflegedienstleitung: Patrick Buck,

[p.buck@sozialstation-ochsenhausen.de](mailto:p.buck@sozialstation-ochsenhausen.de),

Tel. 07354-93664-04

**Öffnungszeiten:****Montag und Mittwoch von 9.00 – 12.00 Uhr**

Termine nach telefonischer Vereinbarung

**Haus- und Familienpflege/Haushaltshilfe****Büro: Krankenhausweg 28, 88416 Ochsenhausen**

Leitung: Christel Dickinson-Rogge

[c.dickinson-rogge@sozialstation-ochsenhausen.de](mailto:c.dickinson-rogge@sozialstation-ochsenhausen.de)

Tel. 07352-9230-33

Bürozeiten: Montag bis Freitag 8.00 – 12.00 Uhr

Telefonische Erreichbarkeit bis 18.00 Uhr

Betreuungsgruppe „Silberperlen“ in Erolzheim und Dettingen

Büro: Krankenhausweg 28, 88416 Ochsenhausen

Leitung: Christel Dickinson-Rogge

[c.dickinson-rogge@sozialstation-ochsenhausen.de](mailto:c.dickinson-rogge@sozialstation-ochsenhausen.de)

Tel. 07352-9230-17

**Bürozeiten: Montag bis Freitag 8.00 – 12.00 Uhr****Organisierte Nachbarschaftshilfe Dettingen**

Büro: Krankenhausweg 28, 88416 Ochsenhausen

Einsatzleitung: Dorothee Dangel

[d.dangel@sozialstation-ochsenhausen.de](mailto:d.dangel@sozialstation-ochsenhausen.de)

Tel. 07352-9230-17, Mobil: 0151 -14 554 792

**Haushaltshilfe, Familienpflege und Dorfhilfe  
der Sozialstation Rottum-Rot-Iller e.V.**

Einsatzleitung Frau Christel Dickinson-Rogge,

Tel. (07352) 923033

**Nachbarschaftshilfe Erolzheim**

Bei Interesse oder Fragen: Andrea Schröder, Tel. 936777

**Hilfe & Beratung rund um das Thema Pflege**

Landratsamt Biberach, Rollinstr. 18, 88400 Biberach

telefonische Terminvereinbarung unter 07351/527613

Öffnungszeiten und weitere Info's unter [www.biberach.de](http://www.biberach.de)



## WICHTIGE RUFNUMMERN UND TERMINE



### Öffnungszeiten Wertstoffhof

mittwochs	16.00 - 18.00 Uhr
samstags	09.00 - 14.00 Uhr

### Müllabfuhrtermine

**Nächster Abfuhrtermin für den Restmüll****Samstag, 02. Mai 2020**

Nächste Abfuhrtermine: Freitag, 15. Mai 2020

**Nächster Abfuhrtermin für den Gelben Sack****Mittwoch, 13. Mai 2020**

Nächster Abfuhrtermin: Mittwoch, 10. Juni 2020

**Abfuhr der Papiertonne:****Nächster Abfuhrtermin der Papiertonne****Dienstag, 12. Mai 2020**

Nächste Abfuhrtermine: Dienstag, 09. Juni 2020

Bitte stellen Sie Ihr Müllgefäß immer bis 6.30 Uhr zur Entleerung bereit.

**Achtung: Überfüllte Mülltonnen werden nicht geleert und bleiben stehen!!!**

### Grüngutannahme

Annahme durch die **Firma Guter GbR**

Standort für die Annahme: Oberdettinger Weg, 1. Stall links hinter grünem Silo.

Ansprechpartner: Herr Thomas Guter, Tel. 0175/9212529

**freitags 15:00 Uhr - 17:00 Uhr****samstags 9:00 Uhr - 12:00 Uhr****Außerhalb der Öffnungszeiten keine Annahme.****Übergroße Mengen sind kostenpflichtig.****Es sind folgende Annahmekriterien zu beachten:** Bei der Annahmestelle kann das Grüngut (Rasen-, Baum- und Heckenschnitt sowie Gartenabfälle) lose oder gebündelt angeliefert werden. Es darf jedoch nicht mit Kunststoffschnüren oder Draht gebündelt werden. Die Anlieferung in Säcken ist möglich, allerdings sind diese zu entleeren und wieder mitzunehmen. Die Anlieferung ist in haushaltsüblichen Mengen kostenlos.**Ökotipp:** Wer im eigenen Garten kompostieren kann, sollte diese Möglichkeit unbedingt nutzen! Die Eigenkompostierung ist die beste und umweltfreundlichste Art zur Entsorgung bzw. Wiederverwertung von Grünabfällen. Diesen sehr guten Beitrag zum Umweltschutz kann jeder Einzelne das ganze Jahr über leisten.

## Historische Stöberecke

Sportgelände Jahnstraße

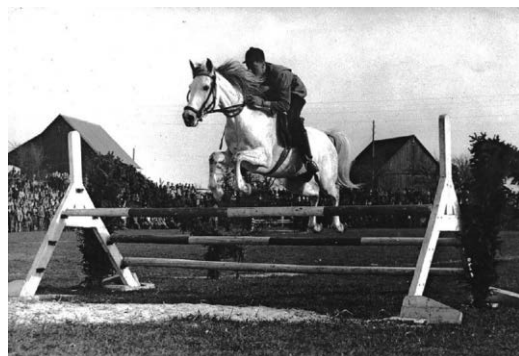
Liebe Rätselfgemeinde!

Zum Luftbild der letzten Stöberecke gibt es leider kein „Auflösungsbild“ mit der aktuellen Ansicht. Für den besseren Überblick zeige Ihnen deshalb weitere historische Bilder aus dieser „Sportplatz-Ecke“. Die Aufnahme mit der Fußballmannschaft - Bild-Nr.1 - dürfte das älteste Foto dieser kleinen Serie sein. Damals war der Sportplatz noch parallel zur heutigen Jahnstraße ausgerichtet. Als dann ein neues Fußballfeld (Bild-Nr. 2 u. 3) gebaut wurde, ist die Fläche an der Jahnstraße zum Reitplatz umgewidmet worden. Auf dem Bild-Nr. 2 (man muss schon genau hinschauen) können Sie südlich des Sportplatzes noch den Dressurzirkel erkennen. Und wie Bild-Nr. 4 beweist, fanden auf diesem Gelände auch damals schon Springturniere statt. Für die Faustballfans: Auf diesem Reitplatz trainierten ab 1963 die ersten Faustballmannschaften des SVE und es wurden die ersten Turniere ausgetragen. Und noch ein Hinweis zu Bild Nr. 3: Den ALDI-Markt gab's damals noch nicht.

Anmerkung für Ortsunkundige zur besseren Orientierung: Zur Einrichtung des heutigen Wertstoffhofes musste ein Gebäude aus der Zweier-Stadel-Gruppe von Bild-Nr. 2 abgerissen werden.

Viel Spaß beim Nachforschen!

Werner Altvater





## VHS Illertal

### VHS Illertal

Tel.: 07354-934 661, **Neue Fax-Nummer: 07354-931899**,  
E-Mail: vhs.illertal@t-online.de

**Geschäftszeiten:** Montag, Dienstag und Freitag: 9.00-11.30 Uhr,  
Montag und Donnerstagnachmittag von 15-17 Uhr, mittwochs  
geschlossen. Ihre Anmeldungen können Sie telefonisch, auch  
auf den AB, schriftlich per Post oder E-Mail an uns senden.

**Das Büro der Vhs bleibt bis auf weiteres geschlossen, alle Kurse und Veranstaltungen der vhs Illertal werden ausgesetzt bzw. sind abgesagt. Bei ausgesetzten Kursen werden wir die Kursgebühren erst abbuchen sobald wir Klarheit über die endgültige Kursdauer haben. Bereits bezahlte Kursgebühren werden dann auch zurück überwiesen. Sie erreichen uns nur über E-Mail. Bleiben Sie gesund und folgen Sie den Anweisungen unserer Politik - nur so können wir wieder gemeinsam unsere Kurse zu einem späteren Zeitpunkt wieder durchführen.**



## Kirchliche Nachrichten



### Katholische Kirchengemeinde St. Martinus Erolzheim

Bei der Kirche 2, 88453 Erolzheim  
Tel. 07354-8247  
Fax 07354-935502  
E-Mail [StMartinus.Erolzheim@drs.de](mailto:StMartinus.Erolzheim@drs.de)  
Homepage der Seelsorgeeinheit Illertal:  
<https://se-illertal.drs.de/>

#### Leitender Pfarrer/Pfarrbüro Erolzheim

Walkler Caxilé, Bei der Kirche 2, 88453 Erolzheim  
Tel. 07354-8247 Fax 07354-935502  
E-Mail [walkler.caxile@drs.de](mailto:walkler.caxile@drs.de)  
Mobil: 0151 240 78 522  
E-Mail [StMartinus.Erolzheim@drs.de](mailto:StMartinus.Erolzheim@drs.de)

#### Pfarrer/Pfarrbüro Dettingen

Benedykt Roj, Kirchdorfer Str. 44, 88451 Dettingen  
Tel. 07354-459 Fax 07354-934140  
E-Mail [b.roj@gmx.de](mailto:b.roj@gmx.de)  
E-Mail [StMartinus.Erolzheim@drs.de](mailto:StMartinus.Erolzheim@drs.de)

#### Pfarrbüro Kirchdorf

Tel. 07354-440 Fax 07354-1000  
E-Mail [Dreifaltigkeit.Kirchdorf@drs.de](mailto:Dreifaltigkeit.Kirchdorf@drs.de)

**Die Pfarrämter der Seelsorgeeinheit Illertal bleiben für den Publikumsverkehr bis auf weiteres geschlossen.**

**Telefonisch** erreichen Sie die Pfarrbüros **in Erolzheim und Kirchdorf am Dienstag, Mittwoch und Donnerstag von 9.00 - 12.00 Uhr.**

**E-Mails** werden zeitnah abgerufen und bearbeitet.

Vielen Dank für Ihr Verständnis!

## DRITTER SONNTAG DER OSTERZEIT

26. April 2020

### Dritter Sonntag der Osterzeit

Lesejahr A

1. Lesung: Apostelgeschichte  
2, 14. 22b-33  
2. Lesung: 1. Petrus 1, 17-21  
Evangelium: Johannes 21, 1-14



Ulrich Loose

» Jesus sagte zu ihnen: Kommt her und esst! Keiner von den Jüngern wagte ihn zu befragen: Wer bist du? Denn sie wussten, dass es der Herr war. Jesus trat heran, nahm das Brot und gab es ihnen, ebenso den Fisch. Dies war schon das dritte Mal, dass Jesus sich den Jüngern offenbarte, seit er von den Toten auferstanden war. «

### Gebet



Guter und treuer Gott,  
wir tragen unsere Sorgen und unsere Ängste vor Dich  
und wir bitten in diesen beängstigenden Tagen um deinen Beistand. Gib uns deinen lebenspendenden Geist, der sich uns in Jesus Christus gezeigt hat.  
Lass uns in deinem Geist erkennen, was richtig ist  
und gib uns die Kraft, das rechte entschlossen zu tun.

Lass uns die Schwachen, Einsamen, Kranken, die Verängstigten und Bedrückten aller Art nicht übersehen. Hilf uns, dass wir diese Menschen nicht vergessen oder an ihnen vorbeigehen.

Gib uns die Kraft zu helfen und heilsame Begegnungen zu ermöglichen.

Lass sie durch unser Verhalten ihnen gegenüber deinen wirksamen Beistand erfahren.

Durch uns möge Deine Güte und Menschenfreundlichkeit lebendig werden und bleiben.

Das erbitten wir in dieser schweren Zeit von Dir, guter und treuer Gott.

Amen.

*Gebet von Bischof Gebhard Fürst*

### Glockenläuten, Gebet und Gottesdienste

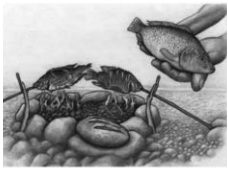
Jeden Tag um 19.30 Uhr läuten an vielen Orten in ganz Deutschland die Kirchenglocken. In Verbundenheit mit vielen Menschen möchten wir genau um diese Uhrzeit zu einer gemeinsamen Hoffnungszeit einladen: eine kurze Auszeit im Gebet, für wenige Minuten, jeder an seinem Ort. Pfarrer Caxilé und Pfarrer Roj feiern Gottesdienste in den für Besucher geschlossenen Kirchen immer am Sonntag um 10.30 Uhr in Erolzheim und Dettingen. In unseren Kirchen finden Sie am Schriftenstand Texte und Gebete zum Sonntag. Auch für Kinder gibt es einen Gottesdienstvorschlag für zu Hause.

Im Internet, Fernsehen und Radio können Sie an den Gottesdiensten teilnehmen als geistliche Nahrung. **Konkrete Beispiele finden Sie auf unserer Homepage: se-illertal.drs.de unter „Das ist kostbar in der Zeit zu Corona...“.** **Dort finden Sie auch Beispiele für Gottesdienste für Erwachsene und Familien mit Kindern.**

Das Kloster Reute bietet unter [www.blog-impuls-der-zeit.de](http://www.blog-impuls-der-zeit.de) für Erwachsene, Kinder und Familie viele Texte, Impulse und Gebete zu den Sonntagsevangelien.

Jeden Sonntag wird nicht nur die Heilige Messe um 9.30 Uhr mit unserem Bischof Gebhard Fürst im Livestream ([www.drs.de](http://www.drs.de)) sondern auch vom Regionalfernsehen RTF1 übertragen. Im Anschluss, um 10.30 Uhr läuten dann wieder unsere Glocken.





### Der Auferstandene am See Tiberias

Tagesgebet (aus Familien- und Jugendgottesdienste)

Himmlicher Vater, erfülle uns mit Vertrauen und Glauben.

Gib dich uns zu erkennen.

Hilf uns zu verstehen und zu begreifen  
und schenke uns ein offenes Herz,  
damit wir dich erleben und spüren können.  
Amen.

### Evangelium zum dritten Sonntag der Osterzeit (Johannes 21, 1-14)

In jener Zeit offenbarte sich Jesus den Jüngern noch einmal. Es war am See von Tiberias, und er offenbarte sich in folgender Weise. Simon Petrus, Thomas, genannt Didymus - Zwilling -, Natanaël aus Kana in Galiläa, die Söhne des Zebedäus und zwei andere von seinen Jüngern waren zusammen. Simon Petrus sagte zu ihnen: Ich gehe fischen. Sie sagten zu ihm: Wir kommen auch mit. Sie gingen hinaus und stiegen in das Boot. Aber in dieser Nacht fingen sie nichts. Als es schon Morgen wurde, stand Jesus am Ufer. Doch die Jünger wussten nicht, dass es Jesus war. Jesus sagte zu ihnen: Meine Kinder, habt ihr nicht etwas zu essen? Sie antworteten ihm: Nein. Er aber sagte zu ihnen: Werft das Netz auf der rechten Seite des Bootes aus, und ihr werdet etwas fangen. Sie warfen das Netz aus und konnten es nicht wieder einholen, so voller Fische war es. Da sagte der Jünger, den Jesus liebte, zu Petrus: Es ist der Herr! Als Simon Petrus hörte, dass es der Herr sei, gürtete er sich das Obergewand um, weil er nackt war, und sprang in den See. Dann kamen die anderen Jünger mit dem Boot - sie waren nämlich nicht weit vom Land entfernt, nur etwa zweihundert Ellen - und zogen das Netz mit den Fischen hinter sich her. Als sie an Land gingen, sahen sie am Boden ein Kohlenfeuer und darauf Fisch und Brot. Jesus sagte zu ihnen: Bringt von den Fischen, die ihr gerade gefangen habt. Da ging Simon Petrus und zog das Netz an Land. Es war mit hundertdreiundfünfzig großen Fischen gefüllt, und obwohl es so viele waren, zerriss das Netz nicht. Jesus sagte zu ihnen: Kommt her und esst! Keiner von den Jüngern wagte ihn zu fragen: Wer bist du? Denn sie wussten, dass es der Herr war. Jesus trat heran, nahm das Brot und gab es ihnen, ebenso den Fisch. Dies war schon das dritte Mal, dass Jesus sich den Jüngern offenbarte, seit er von den Toten auferstanden war.



### Evangelische Kirchengemeinde Erolzheim-Rot

mit den Gemeinden Erlenmoos -  
Erolzheim - Gutenzell-Hürbel - Rot an  
der Rot - Steinhausen a.d. Rottum

Höhenweg 14, 88430 Rot a.d. Rot  
Tel. (08395) 9369380, Fax (08395) 9369383  
E-Mail: [pfarramt.erolzheim-rot@elkw.de](mailto:pfarramt.erolzheim-rot@elkw.de)  
[www.kirche-erolzheim-rot.de](http://www.kirche-erolzheim-rot.de)  
2. Vors. des Kirchengemeinderats:  
Marion Hohenhorst, Tel. 08395 2813

### Wochenspruch:

Gelobt sei Gott, der Vater unseres Herrn Jesus Christus, der uns nach seiner großen Barmherzigkeit wiedergeboren hat zu einer lebendigen Hoffnung durch die Auferstehung Jesu Christi von den Toten.

1. Petrus 1, 3

### Sonntag, 26. April 2020, Misericordias Domini

Der Herr ist mein Hirte,  
mir wird nichts mangeln.  
Er weidet mich auf einer grünen Aue  
und führet mich zum frischen Wasser.  
Er erquicket meine Seele.  
Er führet mich auf rechter Straße um seines Namens willen.  
Und ob ich schon wanderte im finstern Tal,  
fürchte ich kein Unglück; denn du bist bei mir, dein Stecken  
und Stab trösten mich.  
Du bereitest vor mir einen Tisch im Angesicht meiner Feinde.  
Du salbest mein Haupt mit Öl und schenkest mir voll ein.  
Gutes und Barmherzigkeit werden mir folgen mein Leben  
lang, und ich werde bleiben im Hause des Herrn immerdar.  
Psalm 23



### Gottesdienste

In den Kirchenräumen können vorerst auch weiterhin noch keine Gottesdienste gehalten werden. Deshalb verweisen wir auf die Gottesdienste in Fernsehen und Rundfunk: Das **ZDF** strahlt sonntags um 9.30 Uhr einen Gottesdienst aus, abwechselnd katholisch und evangelisch. Die **ARD** bringt die Gottesdienste auch sonntags, aber um 10.15 Uhr, ebenfalls im Wechsel evangelisch und katholisch. In **TV Regio** werden am Sonntag um 11.00 Uhr Gottesdienste mit den Prälätinnen und Präläten unserer Landeskirche gesendet. Auf der Homepage des Ev. Kirchenbezirks Biberach [www.kirchenbezirk-biberach.de](http://www.kirchenbezirk-biberach.de) finden Sie Gottesdienst online-Angebote vorbereitet von den Pfarrern und Pfarrern unseres Kirchenbezirks. Auf der Homepage der Ev. Landeskirche [www.elk-wue.de](http://www.elk-wue.de) finden sich ebenfalls zahlreiche geistliche Angebote. Bitte beachten Sie auch die Hinweise auf unserer Homepage [www.kirche-erolzheim-rot.de](http://www.kirche-erolzheim-rot.de).

### Veranstaltungen unter der Woche

Die Gruppen und Kreise können sich auch weiterhin noch nicht treffen.

### Hinweise und Voranzeigen

Ansprechpartnerin für Beerdigungen ist Frau Pfarrerin Bleher. Sie wird die Anfragen koordinieren.

### Vertretung im Pfarramt hat:

**Pfarrerin Margit Bleher**, Referentin beim Dekan  
Nickeleshalde 20, 88400 Biberach  
Tel.: 07351 / 429 2542,  
[Dekanatamt.Biberach.Referentin@elkw.de](mailto:Dekanatamt.Biberach.Referentin@elkw.de)

Kontakt 2. Vorsitzende des Kirchengemeinderats:  
Marion Hohenhorst, Tel.: 08395 / 2813



## Kloster Bonlanden

### Gesegnete Osterzeit!

Wir danken Ihnen ganz herzlich für Ihre Verbundenheit, die Sie uns in den vielen zugesandten Mails und Briefen erfahren ließen.

In der besonderen Gemeinschaft mit Ihnen haben wir in der Osternacht die Auferstehung des Herrn gefeiert.

Das franziskanische TAU mit Ihren Namen und Anliegen war in unserer Mitte.

Ostern - das Fest der Hoffnung und der Freude - möge Ihnen, in Ihrer Sorge um Gesundheit und Arbeitsplatz, Vertrauen und Kraft schenken.

Wir wünschen Ihnen Gottes österlichen Segen und bleibende Gesundheit!

pace e bene

Ihre Franziskanerinnen von Bonlanden mit Pater Kunibert

**Ein Stück Lebensfreude!**

Wir backen für Sie von Mittwoch bis Samstag!

**Abholen oder Liefern? Sie entscheiden!**

Sie erreichen uns über Instagram und Facebook "Kloster Bonlanden" und telefonisch 07354/884-127

Wir bitten um rechtzeitige Bestellung am Vortag.

fährlichen Noár, der ebenso wenig menschlich ist wie sie. Doch dann wird Amaias Familie angegriffen und plötzlich ist Noár ihre letzte Hoffnung: Er verlässt mit ihnen die Menschenwelt und bringt sie nach Cassardim, ins Reich der Toten, wo Amaia zwischen Intrigen, Armeen, lebendig gewordenen Landschaften, unwirklichen Kreaturen und mächtigen Fürstenthümern endlich ihre Antworten findet und ihr Herz verliert.

### Die unsichtbare Stadt

Monika Peetz, WJB, 2019

Was wäre heute, wenn ich das Gestern ändern könnte?

Lena: Ein Mädchen ohne Vergangenheit. Aber mit tausend Fragen. Und nicht einmal ihre beste Freundin Bobbie kann sie beantworten, obwohl sie sonst immer alles weiß.

Dante: Ein Junge mit verschiedenen farbigen Augen. Er kommt aus einer anderen Welt. Und vielleicht hat er die Antworten, nach denen Lena sich so sehnt.

Eine geheimnisvolle Uhr mit acht Zeigern verbindet ihre Welten. Eine Reise beginnt, die die Grenzen des Vorstellbaren sprengt.

### Bezwungen

Teri Terry, Fischer, 2018

Kylas Gedächtnis wurde gelöscht, ihre Persönlichkeit ausstrahlt, ihre Erinnerungen sind für immer verloren. Denn sie hat ein Verbrechen begangen. Denkt sie. Als

Kyla einem hinterhältigen Anschlag nur knapp entkommt, weiß sie, dass sie nirgends mehr in Sicherheit ist. Es bleibt ihr nichts anderes übrig, als sich eine neue Identität zuzulegen und unterzutauchen. Doch die ungeklärten Fragen über ihre Vergangenheit lassen sie nicht los. Als Kyla endlich ihre Mutter kennenlernt, erfährt sie, wer sie als Kind wirklich war und kommt hinter das dunkelste Geheimnis ihrer Familiengeschichte.

### Die Abenteuer des Apollo - Die dunkle Prophezeiung (Band 2)

Rick Riordan, Carlsen, 2018

Apollo muss sich ja neuerdings als pickliger Junge Lester auf der Erde durchschlagen. Aber nun weiß er, was er tun muss, um seine Unsterblichkeit zurückzuerlangen: Er muss die alten Orakel, sein eigentliches Wirkungsfeld, wieder zum Leben erwecken. Mit dem Bronzedrachen Festus fliegt er quer durch die USA, um nach einem Höhlenorakel zu suchen. Doch seine Gegenspieler, der alte römische Kaiser Nero und seine zwei Mitstreiter, wollen ihn daran hindern und laufen zu ganz neuer Fiesheit auf...

### Obsidian - Schattendunkel

Jennifer L. Armentrout, Carlsen, 2014

Als Katy vom sonnigen Florida ins graue West Virginia ziehen muss, ist sie alles andere als begeistert. In dem kleinen Nest kommt sie anfangs nicht einmal ins Internet, was für die leidenschaftliche Buchbloggerin eine Katastrophe ist. Sie beschließt, bei ihren Nachbarn zu klingeln, und lernt so den atemberaubend gut aussehenden, aber unfassbar unfreundlichen Daemon Black kennen. Was Katy jedoch nicht weiß, ist, dass genau dieser Junge, dem sie von nun an aus dem Weg zu gehen versucht, ihrem Schicksal eine ganz andere Wendung geben wird...

## Büchereinrichtungen

### Fantasy

Cassardim -

### Jenseits der goldenen Brücke

Julia Dippel, Thienemann, 2019

Amaia ist gerade sechzehn geworden zum achten Mal. Warum ihre Familie so langsam altert und warum sie keinem ihrer fünf Geschwister ähnelt, möchte Amaia unbedingt herausfinden, aber ihre Eltern tun alles, um dieses Familiengeheimnis zu wahren: ständige Umzüge, strenge Regeln und Gedankenkontrolle inklusive. Amaia sieht ihre Chance gekommen, als ihre älteren Brüder eines Tages einen Gefangenen mit nach Hause bringen: den geheimnisvollen wie ge-







## Neuer Bringservice der KÖB

Wir haben einen Bringservice für Sie eingerichtet! Jeden Dienstag zwischen 16.00 Uhr und 17.30 Uhr können Sie uns telefonisch unter der Nr. 07354/9315114 in der Bücherei erreichen. Sie suchen telefonisch Ihre Lektüre aus und wir bringen diese – kontaktlos und mit dem nötigen Abstand – nach Hause. Wir sorgen dafür, dass keine Langeweile aufkommt und mit einem guten Buch die Gedanken mal abschweifen dürfen. Sie bleiben bitte gesund und zuhause! Rufen Sie uns an – wir freuen uns auf Sie! Das Büchereiteam



## Vereinsnachrichten



### Sozialverband VdK im Ortsverband Kirchdorf- Dettingen-Erolzheim

Der VdK-Ortsverband Dettingen/Kirchdorf/Erolzheim und Brkheim/Oberopfingen informiert:

#### Nachbarschaftshilfe in Zeiten von Corona

Nachbarschaftshilfe ist in Zeiten von Corona in aller Munde. Auch Mitglieder des Sozialverbands VdK sowie VdK-Orts- und Kreisverbände engagieren sich in entsprechenden Initiativen oder entwickeln eigene Initiativen und bieten ihre Hilfe an. Konkret geht es darum, Menschen in häuslicher Quarantäne oder Ältere und chronisch Kranke, die zu den Covid-19-Risikogruppen zählen und ebenfalls nicht raus sollen, zu unterstützen. Ob Einkaufen, Hund Gassi führen aber auch das Nähen von Masken - gemeinsam gilt es zu helfen, um dem Coronavirus zu trotzen und für Mitmenschlichkeit zu sorgen. Wer ebenfalls helfen und ein ermutigendes Zeichen setzen will, kann beispielsweise unter [www.vdk.de/bawue/](http://www.vdk.de/bawue/) (Rubrik Aktuelles/Presse/„Solidarität jetzt ganz groß geschrieben!“) einen Flyer samt wichtiger Tipps herunterladen. Darin kann man sein individuelles Hilfsangebot notieren und hilfsbedürftigen Nachbarn oder anderen bekannten Menschen aus den Covid-19-Risikogruppen anzeigen. Denn: „Schon kleine Dinge können viel bewirken!“, brachte es kürzlich der stellvertretende VdK-Landesvorsitzende Werner Raab auf den Punkt.

#### Gesetzliche Unfallversicherung und Homeoffice

Um Corona-Infektionen einzudämmen, wird vermehrt im sogenannten Homeoffice gearbeitet. Auch dort kann ein Unfall unter den Schutz der gesetzlichen Unfallversicherung fallen, wie kürzlich die Deutsche Gesetzliche Unfallversicherung gegenüber den Medien betonte. Allerdings gebe es bei Unfällen im Homeoffice schwierigere Abgrenzungsfälle. Maßgeblich für die Frage, ob der gesetzliche Versicherungsschutz greife oder nicht, sei nicht unbedingt der Ort der Tätigkeit, sprich das Homeoffice zuhause, sondern die Frage, ob die Tätigkeit im engen Zusammenhang mit den beruflichen Aufgaben steht. So sei beispielsweise der Sturz über ein PC-Kabel versichert. Dagegen werde der Gang zur Toilette oder in die Küche, während der Homeoffice-Pause, dem privaten Bereich zugeordnet.

Der Sozialverband VdK gewährt seinen Mitgliedern professionellen Sozialrechtsschutz – auch bei Streitfällen im Bereich Gesetzliche Unfallversicherung. Zur Thematik „Arbeitsunfall“ gibt es zudem ein VdK-Webinar am 16. Juni 2020 (11 bis 12 Uhr), das VdK-Sozialrechtsreferent Ronny Hübsch abhält. Interessierte können sich kostenlos unter [www.sbvdirekt.net/webinare](http://www.sbvdirekt.net/webinare) anmelden.



Gottes Wort für diese Woche.  
„**Brannte nicht unser Herz in uns, als Er mit uns redete auf dem Wege und uns die Schrift öffnete?**“ (Lk.24,32)

Zwei Männer, die bei Jesus waren, sind auf dem Weg von Jerusalem nach Emmaus. Sie reden über die Geschehnisse der vergangenen Tage und sind niedergeschlagen. Da gesellt sich ein Dritter dazu und redet mit ihnen. Wie sich der Dialog entwickelte, lesen Sie in der Bibel, Gottes Wort. Im Lukas-Evangelium, Kapitel 24, Verse 13-35 ist die interessante Unterhaltung niedergeschrieben.

Wir wünschen Ihnen, dass Ihr Herz zu brennen anfängt, wenn Sie in der Bibel Gott kennenlernen. Gerade in diesen unsicheren Zeiten braucht der Mensch etwas Zuverlässiges, Festes und Beständiges. Das ist Gott!

Bleiben Sie gesund!

Gottes reichen Segen wünscht Ihnen die Christliche Gemeinde Erolzheim.

Weitere Infos über uns unter [www.cg-erolzheim.de](http://www.cg-erolzheim.de).

## Erolzheimer Sportvereinsnachrichten



### SV Erolzheim 1922 e.V. Absage Schrottsammlung!

Der aktuellen Lage angepasst wird die gemeinsame Schrottsammlung des MV Erolzheim und des SV Erolzheim am Samstag den

25.04.2020 abgesagt.

Ein neuer Termin wird rechtzeitig bekannt gegeben. Wir bitten Sie auch weiterhin Altmetall bei sich zu sammeln, denn die nächste Schrottsammlung kommt bestimmt. Vielen Dank für Ihr Verständnis und auch für Ihre zukünftige Unterstützung.



## Landkreisnachrichten

Leider entfällt der geplante Geburtsinformationsabend im Geburtszentrum Biberach am 30. April.

## Auswärtige Vereinsnachrichten

### Kreisjugendring Biberach

„time-out“... und plötzlich bist du Cheftrainer\*in deines Lebens

Der BDKJ der Dekanate Biberach und Saulgau, das Evangelische Jugendwerk Biberach und der Kreisjugendring Biberach rufen alle Kinder und Jugendlichen zu einer kreativen Aktion auf:

Stell dir vor, du bist mitten im Fußballspiel - die letzten Spielminuten laufen, der Ball wechselt in immer rascherem Tempo die Seiten, die Stimmung auf der Tribüne kocht hoch, die Spieler geben alles, die Spannung steigt... und plötzlich: „time-out“ - von jetzt auf gleich: Auszeit, Pause, Corona. Keine Teambesprechung, sondern jede\*r für sich. Was macht der Corona-time-out mit dir? Keine Treffen mit Freunden und Großeltern, keine Vereine, Jugendgruppen,



Schule, Uni. Home-office. Keine Reisen, Gottesdienste, kein Besuch im Fußballstadion, keine Konzerte, keine Demos... wichtige Freiheitsrechte in unserer Demokratie. Was vermisst du?

Was schätzt du jetzt, wo es fehlt, besonders wert?

Was gibt dir Kraft und ist dir wichtig?

Erzähle uns davon und mach ein Foto, schick dies bis zum 30.06.2020 an jugendreferat-bc@bdkj-bja.drs.de weitere Informationen findet ihr unter [www.kjr-biberach.de](http://www.kjr-biberach.de).

## Nistkasten- und Vogelschutzmuseum vorläufig geschlossen

Da es zur Zeit verboten ist, Museen etc. zu öffnen, ist auch das Nistkasten- und Vogelschutzmuseum in Ringschnait von Gerhard Föhr betroffen. Wie kürzlich auch in der SZ zu lesen war, hört der erste Vorsitzende Gerhard Föhr des NABU Ochsenhausen nach 20 Jahren nächstes Jahr auf. Jedoch das Museum, welches er selbst ebenfalls vor 20 Jahren privat im angemieteten Fachwerkhaus der Familie Hartmann aufgebaut hat, bleibt bestehen. Ebenso seine aktive ehrenamtliche Vogel- u. Naturschutzarbeit, welches er leidenschaftlich seit seiner Jugend betreibt. Auch die von ihm jährlich angebotenen beliebten Busfahrten in die Natur werden weiterhin dann auch von ihm über sein Museum organisiert. Die NABU-Gruppe wurde von Ochsenhausen-Ringschnait wieder umbenannt in NABU Ochsenhausen, so wie sie seit 1905 mit zur Zeit über 600 Mitglieder besteht.

Weitere Infos zu Nistkästen und Vogelschutz unter Tel. 07352/2579 oder [www.Nistkastenmuseum.de](http://www.Nistkastenmuseum.de) Für benötigte Vogelschutzartikel zum Selbstkostenpreis ist zur Zeit ein Hol- und Bringservice eingerichtet.

## Was sonst noch interessiert

### Ackerwildkraut-Meisterschaft 2020

#### Wettbewerb für Landwirte in den Landkreisen Reutlingen und Alb-Donau-Kreis ausgelobt

Die vierte Auflage der Ackerwildkraut-Meisterschaft des Landes Baden-Württemberg wird in diesem Jahr in den Landkreisen Reutlingen und Alb-Donau-Kreis ausgetragen. Das Regierungspräsidium Tübingen, die Landratsämter und Landschaftserhaltungsverbände Reutlingen und Alb-Donau-Kreis rufen Landwirte in diesen Kreisen dazu auf, ihre artenreichen Getreideäcker zum Wettbewerb anzumelden. Anmeldeschluss ist der 21. Mai 2020.

Mit der Ackerwildkraut-Meisterschaft werden Landwirte gewürdigt, die ihre Äcker so bewirtschaften, dass der Ackerwildkraut-Reichtum erhalten bleibt und zugleich erfolgreich Getreide produziert wird. Ackerwildkräuter haben sich in unserer Kulturlandschaft über die Jahrhunderte an den extensiven Ackerbau angepasst. Durch die Intensivierung im Ackerbau sind viele Arten sehr selten geworden. Dabei sind Ackerwildkräuter wichtig für die Bestäubung unserer Kulturpflanzen, als Nahrungs- und Wirtspflanzen für Insekten oder für den Schutz der Ackerböden.

Die gemeldeten Getreideäcker werden Anfang Juni durch Mitarbeiter des Instituts für Agrarökologie und Biodiversität begutachtet und nach pflanzenbaulichen und ökologischen Kriterien bewertet. Eine Jury, bestehend aus Vertreterinnen

und Vertreter der Landwirtschaft und des Naturschutzes entscheidet dann über die Sieger des Wettbewerbs. Auf die Sieger warten Preise und Preisgelder in Höhe von insgesamt 2.000 Euro. Die Siegerehrung findet am 24. Oktober 2020 im Rahmen des 10-jährigen Jubiläums des Biosphärenzentrums Schwäbische Alb in Münsingen durch Minister Franz Untersteller statt.

Anmeldeschluss für Landwirte ist der 21. Mai 2020. Die Landschaftserhaltungsverbände Alb-Donau-Kreis und Reutlingen stehen für Fragen zur Verfügung. Der Anmeldebogen mit allen wichtigen Informationen über die Ackerwildkraut-Meisterschaft ist unter [www.alb-donau-kreis.de/alb-donau-kreis/startseite/dienstleistungen+service/ackerwildkrautmeisterschaften+2020.html](http://www.alb-donau-kreis.de/alb-donau-kreis/startseite/dienstleistungen+service/ackerwildkrautmeisterschaften+2020.html) oder [www.kreis-reutlingen.de/lev/Ackerwildkrautmeisterschaften-2020](http://www.kreis-reutlingen.de/lev/Ackerwildkrautmeisterschaften-2020) einsehbar.

Über das Sonderprogramm der Landesregierung zur Stärkung der biologischen Vielfalt werden Maßnahmen und Projekte aus den unterschiedlichsten Handlungsfeldern unterstützt. Der Erhalt von Ackerwildkräutern in Getreideäckern ist ein Schwerpunkt des Programms des Ministeriums für Umwelt, Klima und Energiewirtschaft Baden-Württemberg. An der Umsetzung beteiligt sind die Landratsämter Alb-Donau-Kreis und Reutlingen, die Landschaftserhaltungsverbände Reutlingen und Alb-Donau-Kreis, die Berufsverbände der Landwirtschaft, die Naturschutzverbände, das Institut für Agrarökologie und Biodiversität und das Regierungspräsidium Tübingen.



## Impressum

**Herausgeber: Gemeinde Erolzheim**  
Marktplatz 7, 88453 Erolzheim  
Tel. (0 73 54) 93 18-0, Fax (0 73 54) 93 18-99

**Verantwortlich für den Textteil:**  
Bürgermeister Ackermann oder sein Stellvertreter.

**Herstellung und Vertrieb:**  
Druck + Verlag Wagner GmbH & Co. KG  
Max-Planck-Str. 14, 70806 Kornwestheim  
Tel. (0 71 54) 82 22-0, Fax (0 71 54) 82 22-15  
E-Mail: [erolzheim-redaktion@duv-wagner.de](mailto:erolzheim-redaktion@duv-wagner.de)

**Verantwortlich für den Anzeigenteil:** Tobias Pearman  
E-Mail: [anzeigen@duv-wagner.de](mailto:anzeigen@duv-wagner.de)  
Anzeigenberatung: Tel. (0 71 54) 82 22-0  
Fax (0 71 54) 82 22-15  
**Anzeigenschluss:** Dienstag, 10.00 Uhr

Trotz Krise immer für Sie erreichbar

Druck + Verlag  
**WAGNER**

Tel. 07154 8222-0  
[info@duv-wagner.de](mailto:info@duv-wagner.de)

*Helpen Sie mit!*  
Setzen Sie auf Solidarität

Druck + Verlag  
**WAGNER**

Seit mehr als 50 Jahren ein loyaler Partner der Kommunen.

# Anzeigenkombi

## Biberach



Sprechen Sie mit  
Ihrer Werbung jetzt  
ganz gezielt mehr als  
16.000 Haushalte im  
Kreis Biberach an!

Profitieren Sie von einem unschlagbar günstigen Kombinationsrabatt!  
Sprechen Sie mit uns! Wir beraten Sie gerne.

### Preisbeispiel für Direktkunden

für gerade Kalenderwoche

Mindestgröße schwarz/weiß

30 mm, 2-spaltig (90 mm breit)

30 x 8,20 = Euro 246,00 zzgl. 19% MwSt.

Beispiel 4-spaltig schwarz/weiß

100 mm, 4-spaltig (187 mm breit)

100 x 2 = 200 mm

200 x 8,20 = Euro 1640,00 zzgl. 19% MwSt.

### Anzeigen-Info:

Telefon 07154 8222-0

Fax 07154 8222-15

Mail [anzeigen@duv-wagner.de](mailto:anzeigen@duv-wagner.de)

Farbpreise siehe Preisliste unter [www.duv-wagner.de](http://www.duv-wagner.de)



## Sie suchen ein persönliches Geburtstagsgeschenk?



Überraschen Sie Ihre Liebsten mit einer tollen Anzeige in Ihrem Mitteilungsblatt.

In unserem **neuen Kleinanzeigenportal** finden Sie eine Große Auswahl an verschiedensten Motiven.

Jetzt reinklicken:

» [www.duv-wagner.de](http://www.duv-wagner.de) «

Druck + Verlag  
**WAGNER**

Druck + Verlag Wagner GmbH & Co.KG · Max-Planck-Straße 14 · 70806 Kornwestheim

# Wir sind für SIE da!

ZUSAMMENHALTEN MIT ABSTAND

### Aufgrund der Corona-Situation fertigen wir Gesichtsmasken aus Baumwolle.

Diese können in zwei Größen bei uns erworben werden zum Preis von **10,80 € / Stück**. Die Masken gibt es in verschiedenen Farben und sind mit einem Draht versehen. Waschbar bei 60 Grad.



#### Lederwaren Manufaktur Hubert Göppel

Leutkircher Str. 30 | 88450 Berkheim-Illerbach  
Tel.: 08395 9415 0 | [www.goepfel-lederwaren.de](http://www.goepfel-lederwaren.de)

Ab sofort werden wir bis Ende April für Sie diese Sonderseite in Ihrem Amtsblatt veröffentlichen. Sie möchten dieses Angebot nutzen? Rufen Sie uns an Tel. 07154/8222-70, -71, -72 od. -73 oder schreiben Sie eine E-Mail an: [anzeigen@duv-wagner.de](mailto:anzeigen@duv-wagner.de)



Förderverein  
für krebskranke Kinder  
Tübingen e. V.



## MUT. HILFE. HOFFNUNG.

Helfen Sie krebskranken Kindern und deren Familien mit Ihrer Spende!

UNSERE SPENDENKONTEN Kreissparkasse Tübingen IBAN: DE10 6415 0020 0000 1260 63  
VR Bank Tübingen eG IBAN: DE26 6406 1854 0027 9460 02

Telefon 07071/9468-11, [www.krebskranke-kinder-tuebingen.de](http://www.krebskranke-kinder-tuebingen.de)

## GESCHÄFTSANZEIGEN

### Großer Geflügelverkauf Enten-Gänse-Puten u. Mast bitte vorbestellen!



am **Dienstag, 28.04.** und **Dienstag, 26.05.2020**  
**Erolzheim; Nähe BayWa Markt, 11.45 Uhr**

Geflügelzucht J. Schulte, Tel. 05244 8914 · Fax 05244 77247  
[www.gefluegelzucht-schulte.de](http://www.gefluegelzucht-schulte.de)

## VERSCHIEDENES

**Privates Carsharing: Auto teilen, Kosten sparen und Umwelt schonen.** Interesse? [Carsharing-erolzheim@gmx.de](mailto:Carsharing-erolzheim@gmx.de)

## STELLENANGEBOTE

### Wir suchen einen Kraftfahrer

Führerschein Klasse CE, gerne auch Teilzeit.

**A.C. Weiss GmbH & Co.KG**  
88486 Kirchberg, Tel. 07354 9308 0  
E-Mail: [a.c.weiss@online.de](mailto:a.c.weiss@online.de)

### Zuverlässige Reinigungskräfte (m/w/d)

für ein Objekt in Erolzheim ab sofort auf geringf. Basis/TZ gesucht.  
Arbeitszeiten: Mo, Do, Sa je 2,25 Stunden.

**DUGA Gebäudereinigungs und Dienstleistungs GmbH,**  
Finkenweg 13, 86368 Gersthofen  
Ansprechpartner: Herr Önen, 0177 2192032, E-Mail: [info@duga.de](mailto:info@duga.de)